

リニュアル/  
わたしのまちの  
情報です  
広報

# とよあけ

2024年

5  
月号

No.930



みんなでつなく しあわせのまち 豊明市職員募集 P.6

P.4・5 甦る。戦国ロマン。桶狭間古戦場まつり

P.22 ご家族で同居・近居するみなさまを応援します

別冊

とよあけ市議会だより No.256(2024年5月号)



わたしの  
みんなの

# まちの話題

みんなのことが  
あつたよん♪



3月22日

## ウォーキングを習慣に!



「健康のためには、  
継続こそがカギ」  
「てまね

「歩きたくなるまち、あなた流の健康習慣」を目指してつくられた「とよあけ健康ウォーキング」。令和5年度最後となったこの日、全ての回に参加した16人に市長より完歩証が授与されました。

とよあけ健康ウォーキングは毎月第4金曜日に実施しています。健康寿命を延ばすため、一度参加してみたいかがでしょうか。5月の開催の詳細は、P26をご覧ください。



水物の消防士みたいで  
カッコいいですね!



## 3月23日 豊明消防署PR用顔出しパネル完成

豊明消防署は来場者からの「消防士なりきり体験」の要望を形にできればと、消防PR用顔出しパネルを作成しました。

デザインしたのは、裏表紙で紹介している豊明産農産物PRシールもデザインした豊明高等学校イラストレーション部の伊藤二葉さん。署からの依頼を受け、配色や構図を工夫し「なりきり感」を出したそうです。伊藤さんは「子どもが喜んで使ってくれたらうれしい」と話していました。パネルは、豊明消防署内市民プラザに設置され、尾三消防本部のイベントなどでも登場の予定です。大人も子どももぜひお立ち寄りください。

3月24日



工作体験は  
いかがでしたか?

ランナーの  
皆さんの笑顔が  
すてきでした!



3月30日

## 楽しみながらジョギング

勅使水辺公園周辺にて、第11回勅使池「チョコッとジョギング」エンジョイRUNが行われ、多くの人々が参加しました。

当日は晴天にも恵まれ、自分のペースでジョギングを楽しんでいる様子でした。参加者の中には仮装をしている人もおり、大会は大盛り上がりを見せていました。



## 一生ものの好きを探しに

共生交流プラザ「カラット」にて、「とよあけ春まつり」が開催され、多くの人でにぎわいました。スライム作りやべんがら泥染めなどのさまざまな体験・販売ブースや発表があり、大人も子どもも一生ものの好きを見つける場となりました。



4月6日 **絶**好のお花見日和  
フラワーフェスタin三崎水辺公園

三崎水辺公園でフラワーフェスタが開催され、多くの来場者でにぎわいました。会場では、満開の桜に加え、花苗の販売、人気のキッチンカー、クイズラリー、輪投げや宝釣りなどのゲームも企画され、穏やかな春を楽しむ一日となりました。



お花に囲まれて  
気持ち良い  
一日でしたわ



豊明市自慢の  
花き市場!

4月6日 **春**の恒例企画  
「花き市場桜の小道散策ツアー」

愛知豊明花き地方卸売市場内で栽培管理されている珍しい桜、約40品種をガイド付きで楽しむ「桜の小道散策ツアー」が、今年もとよあけ花マルシェプロジェクト主催で開催されました。参加者の中には「毎年違う発見がありおもしろい。お土産も魅力的」と初回から皆勤賞の人もある人気のイベント。例年より開花が遅い春でしたが、中にはちょうど見頃の品種もあり、参加者の目を楽しませていました。



4月7日



地域の安全を  
守ります!

**消**防団員任命式

豊明消防署にて消防団員任命式が行われ、令和6年度の役職者と新入団員に辞令が手渡されました。新入団の6人は引き締まった表情で、地域の安全を守るための決意を新たにしました。



エイエイオー!!

**手**作りの甲冑が完成

4月14日

桶狭間古戦場まつりの詳細はP4・5をご覧ください。

6月1日、2日に開催される「桶狭間古戦場まつり」武者行列への参加などを目標に、約半年の甲冑製作教室で手掛けてきた段ボールの甲冑がついに完成しました。昨年のまつり見学や大河ドラマをきっかけに参加したという受講生たちは、本物と見間違え程の出来栄に誇らしげな表情を浮かべ、まつり当日への期待感をさらに高めた様子でした。

身近なまちの話題、ご意見・ご要望などありましたら秘書広報課(☎0562-92-8360)までお知らせください。また、広報に掲載した写真をご希望の場合もご連絡ください。  
※広報とよあけ掲載のイベントなどには、市や報道機関などの取材、撮影が入る場合があります。ご協力をお願いします。

豊明市

# 桶狭間古戦場 まつり

6月1日・2日

甦る。戦国ロマン。

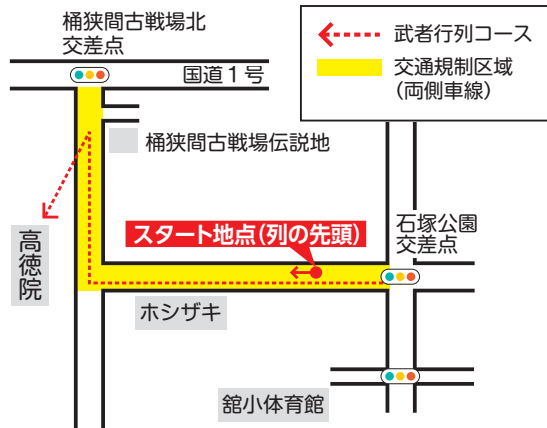
## 武者行列による 交通規制のお知らせ

ご迷惑をお掛けしますが、ご理解ご協力をお願いします。

### ● 交通規制時間

6月2日(日) 午後2時30分～3時30分

### ● 規制範囲



※規制時間が変更になる場合があります。

6月1日(土)

※イベントはありません

## 史跡戦人塚

戦人塚供養祭

午前9時～9時45分

## 高德院

義元公霊前祭

一般参加不可

午前11時30分～正午

## 史跡桶狭間古戦場伝説地

義元公墓前祭

一般参加不可

午前11時～11時25分

歴史ガイド

午前9時45分～午後4時

6月2日(日)

## 史跡桶狭間古戦場伝説地・高德院駐車場

## 歴史ガイド・講座

午前9時～午後4時



桶狭間合戦や遺跡などを詳しく分かりやすく説明します。子どもが楽しめる、景品も貰える桶狭間クイズ、紙芝居、ミニ歴史講座を開催します。この機会に桶狭間の戦いの疑問を聞いてみましょう。

場所 史跡桶狭間古戦場伝説地

## 武者行列

午後2時30分～3時



今川義元・織田信長をはじめ、300人以上の甲冑隊と姫が行列をなして行進!迫力の行列を近くで見たい!という人は、高德院山門前がおススメ。

場所 石塚交差点付近から  
高德院周辺付近

## 飲食ブース出店

午前9時～午後4時



お祭りと言えばやっぱり露店。美味しいグルメはもちろん雑貨やおもちゃも売っています。祭気分を満喫してください!

場所 高德院駐車場

## 桶狭間の合戦再現劇

午後3時20分～3時50分



いまだに謎の多い「桶狭間の戦い」を歴史映画製作会社監修のもと再現。2万5千の今川軍に対し、わずか3千の織田軍がどのように勝利を収めたのか、必見です!

場所 高德院駐車場

## 芸能発表ほか

午前9時～午後3時

場所 高德院駐車場

## 三大合戦ゆかりの地ブース出展

午前9時～午後4時

新城市・長久手市が出展

場所 愛昇殿前付近

## 沓掛城址公園

## 火縄銃の発砲／棒の手演技／太鼓実演

午前9時～11時20分

桶狭間の戦いの前日、今川義元が入城したとされる沓掛城。その城跡で迫力の“火縄銃発砲”や“太鼓の演奏”を実施!



※雨天などによりイベント内容は予告なく変更・中止する場合があります(荒天中止)。※写真はイメージです。

市観光協会  
ホームページは  
こちら桶狭間古戦場まつりに関する  
詳細は、市観光協会ホームページを  
ご覧ください。

# 豊明市の職員を募集します

**申込み** 4月22日(月)～5月12日(日)に、市ホームページ内の豊明市職員採用サイトより  
※特別な事情により豊明市職員採用サイトからエントリーができない場合は、ご相談ください。



**主なスケジュール**

<b>第1次試験</b> 5月中旬～5月末(予定)※	<b>第2次試験</b> 6月下旬～7月上旬(予定)	<b>第3次試験</b> 7月下旬～8月上旬(予定)
-------------------------------	-------------------------------	-------------------------------



※事務職(社会人経験者採用)、事務職(障がい者)、保育士(経験者採用)、任期付職員の第1次試験は書類選考のみ

## 令和7年4月1日採用

職種	募集人数	受験資格
<b>事務職</b> <一般>	7人程度	(大学卒)平成6年4月2日以降に生まれた人 (短大卒)平成8年4月2日以降に生まれた人
<b>事務職</b> <障がい者>	若干名	高等学校卒業以上の学歴を有する人で、 昭和59年4月2日以降に生まれた人 身体障害者手帳、療育(愛護)手帳または精神障害者保健福祉手帳の交付を受けている人
<b>保育士</b> <一般>	5人程度	(大学卒)平成6年4月2日以降に生まれた人 (短大卒)平成8年4月2日以降に生まれた人 保育士資格および幼稚園教諭資格を有する人または取得見込みの人
<b>保育士</b> <経験者採用>	若干名	高等学校卒業以上の学歴を有する人で、 昭和44年4月2日以降に生まれた人 保育士資格および幼稚園教諭資格を有し、 申込書提出時点で保育士としての常勤務経験(正規雇用)が3年以上ある人
<b>保健師</b> <一般>	若干名	(大学卒)平成6年4月2日以降に生まれた人 (短大卒)平成8年4月2日以降に生まれた人 保健師資格を有する人または取得見込みの人
<b>技術職</b> <一般:建築>	若干名	(大学卒)平成6年4月2日以降に生まれた人 (短大卒)平成8年4月2日以降に生まれた人 (高校卒)平成10年4月2日以降に生まれた人 建築課程を専攻した人



## 令和7年4月1日採用:任期付職員 任用期間:令和7年4月1日～令和8年3月31日

職種	募集人数	受験資格
<b>学芸員</b>	1人	短期大学卒業以上の学歴を有する人 学芸員資格を有する人
<b>事務職</b> <障がい者>	若干名	高等学校卒業以上の学歴を有する人 身体障害者手帳、療育(愛護)手帳または精神障害者保健福祉手帳の交付を受けている人

※学芸員は、事業の進捗状況などにより、最長5年まで更新となる場合があります。また、事務職は育児休業取得者の状況により、更新となる場合があります。事務職は、任期付職員として一定期間従事後、事務職(社会人経験者採用)を受験することができる制度もあります。

## 令和6年10月1日採用

職種	募集人数	受験資格
<b>事務職</b> <社会人経験者採用>	5人程度	高等学校卒業以上の学歴を有する人で、 昭和44年4月2日以降に生まれた人 申込書提出時点で常勤務経験(正規雇用)が3年以上ある人
<b>事務職</b> <障がい者>	若干名	高等学校卒業以上の学歴を有する人で、 昭和59年4月2日以降に生まれた人 身体障害者手帳、療育(愛護)手帳または精神障害者保健福祉手帳の交付を受けている人

## 令和6年10月1日採用:任期付職員 任用期間:10月1日～令和8年3月31日

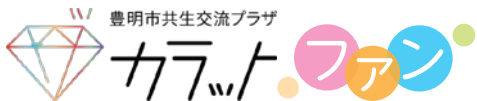
職種	募集人数	受験資格
<b>事務職</b>	5人程度	身体障害者手帳、療育(愛護)手帳または精神障害者保健福祉手帳の交付を受けている人 管理栄養士資格を有する人
<b>事務職</b> <障がい者>	若干名	
<b>栄養士</b>	若干名	

※任期は育児休業取得者の状況により、更新となる場合があります。事務職は、任期付職員として一定期間従事後、事務職(社会人経験者採用)を受験することができる制度もあります。



提出書類や試験内容などの詳細は、市ホームページで確認または秘書広報課へお問い合わせください。  
なお、異なる職種での併願はできません。みなさまのご応募をお待ちしています。

No.11 カラット学園祭



豊明市共生交流プラザ

共生交流プラザ「カラット」には、子育て支援センターやこどもあそび場があり、多くの子どもや子育て世代が集まります。こどもの日翌日の5月6日(月・休)には開館2周年を記念したイベントを開催しますので、ぜひご来館ください。

2周年ありがとう

# カラット学園祭

**5月6日** 月・休  
午前10時～午後4時

**体験**

ボードゲーム・  
ふわふわ遊具・  
楽器演奏・生け花・  
着付け体験・アート・  
スポーツ など

**乗り物・おもちゃ**

ミニ四駆・ドローン・  
ペイブレード・  
引越しトラック など

**マルシェ**

キッチンカー・飲食・  
物販ブース  
食事やデザートなど  
バリエーションあふれるお店が集結

## 共生交流プラザ「カラット」

豊明市二村台1丁目27番地 ☎0562-57-1191



カラット  
ホームページ



カラット  
Instagram

カラット駐車場が満車の場合は  
唐竹公園ひろばをご利用ください  
(徒歩5分)

労働生産性の高い北欧諸国とは真逆に、日本は1950年代から男女に役割の線引きを失っていました。典型的には男性が外で働き、収入を得て、女性は子育てと家事を担う社会です。結果は

これらより有効で即効性があるのは性別の有無を問わず、20歳から65歳までの人が活躍の場を見つけ労働できる環境づくりです。

①は若い女性の人口がすでに少なく、出生の数そのものの増加は困難。②は東アジア全体が労働者不足に陥っており、他国との競争になります。③は健康の維持が前提であり、前期高齢者の多くが労働を希望するが疑問です。

日本は2040年頃になると、介護を必要とする85歳以上の人口がとて多くなるのに、働き手の人口はとて少ない社会になります。働き手不足を解消するのに①出生率を上げる、②外国人労働者を増やす、③70歳前後まで働くことを国として推進しています。ですが、

## 大人の学び直し・働き直しを応援

豊明市長 小浮 正典 こうき まさのり



豊明市長 令和場所 其の五十巻

長時間労働を促進し、現在、日本はG7諸国で最も生産性の劣る国です。

豊明市は昨年度から「大人の学び直し・働き直し」を支援し、働き手を確保する事業に着手しました。第一弾として保育士資格や幼稚園教諭免許の取得目的で市内の桜花学園大学または名古屋短期大学の社会人選抜で入学する場合に在学中、年間12万円補助します(社会人選抜の授業料そのものが低減されており、その上乗せ補助になる)。

主なターゲットは、子どもの出産に合わせて退職し、乳幼児期の子育てを経て、一定の時間的余裕が生じた方です。性別はもちろん問いません。まずは人員不足が生じている保育園・幼稚園を対象にしました。今後、市は社会経験を積んだ後の希望職種の変更も後押しし、あらゆる人が活躍の場を見出し、世帯収入も安定する社会形成を目指します。



# 教えてマッタマン!



## 第77回 地域で清掃活動しよう!

こんにちは。マッタマンです! 5月は「**とよあけクリーン月間**」です。お住いの地域の美化意識を高めていただくためにさまざまな活動に取り組んでいきますので、引き続きご協力をお願いします!

### クリーン月間には、こんなことをしています

#### 啓発活動の強化

環境保全やごみの分別など、環境保護について体験を通し学ぶための「環境フェスタとよあけ」を開催します。詳細はP9をご覧ください。

#### 不法投棄 監視パトロールの強化

環境監視員が市内を巡回し、不法投棄の未然防止に努めます。

#### 清掃活動 支援の強化

区・町内会での清掃活動を実施する際に、ごみ袋の提供や集めたごみの回収をします。必要な場合は、できる限り実施日の2週間前までに環境課へ「実施計画書」の提出をお願いします。清掃活動支援は、**通年受け付けています**。



#### ■第34話「環境フェスタとよあけに行こう!」

絵:豊明高等学校イラストレーション部 川村ななみさん



### オオキンケイギクは「特定外来生物」です

問 環境課環境保全係 ☎ 0562-92-1113

オオキンケイギクは、5~7月ごろにかけてコスモスに似た鮮やかな黄色の花を咲かせ、道路沿いや河川敷でよく見かけられます。しかし、きれいな花だからといって自宅の庭や花壇に植えてはいけません。

オオキンケイギクは繁殖力が強く強健なため、日本に昔からある植物を駆逐してしまうことから「特定外来生物」に指定され、栽培などが禁止されています。



### 「けし」についてのお願い

問 瀬戸保健所環境・食品安全課 ☎ 0561-82-2197

「けし」の仲間には、麻薬の原料となるため法律で栽培が禁止されているものがあります。禁止されているけしは4月上旬~中旬ごろにつぼみが出始め、5月ごろに淡紫色、赤色の花(セティゲルム種)や、白、赤、紫色などの花(ソムニフェルム種)が咲きます。

これらは、葉のつけ根が茎を抱き込んでいるのが特徴です。観賞用として誤って園芸店で販売されたこともありましたが、ご自宅の庭だけでなく、道路端や空き地で禁止されているけしを見つけた場合は、抜き取らずに瀬戸保健所へご連絡をお願いします。

#### ■開花、結実するころの状態







問 環境課 ☎ 0562-92-1113



# 環境フェスタとよあけ

と き 5月19日(日)

ところ 共生交流プラザ「カラット」

午前11時～午後3時

※駐車場は限りがありますので、可能な限りひまわりバスなどをご利用ください。

テーマ 「**と**もに」、「**よ**く考え」、「**あ**そび」、「**たい**けん(体験)」しよう!

ゲーム、工作など体験型のブースが今年もたくさん。  
環境に良い取り組みや活動について楽しく体験しながら学ぼう!  
パッカー車、バス、ショベルカー、水素自動車もくるよ!

ブース  
内容

※内容は予告なく変更する場合があります。  
※一部参加費が必要なものや商品の販売があります。

燃料電池自動車MIRAIの展示  
(県環境局地球温暖化対策課)



ビンゴを通じてSDGsを学ぼう  
(BYBSコーチング)



運搬車両展示・木材工作

(愛知県産業資源循環協会尾張北支部(リョクリン))

パッカー車ペイント  
(中西)

ソーラートレイン  
(パナソニック)

ごみの分別ゲーム  
(豊明市おたがいさまセンターちゃっと)

バードコール作成・太陽光発電実験模型・なりきり中電マン  
(中部電力パワーグリッド)



皆瀬川の魚釣りゲーム  
(豊明エコキッズ)

UNHCRの活動紹介  
(国連UNHCR協会)

パッカー車乗車体験&ペットボトルランタン作成  
(トヨタケユニティ)

おもちゃの修理・プラレール展示  
(豊明おもちゃ病院の会)



ガス管で輪投げをしよう  
(東邦ガスネットワーク)

色塗り体験  
(豊明高等学校イラストレーション部)

釣り竿分別体験  
(桜花学園大学・名古屋短期大学ローターアクトクラブ)

EVバス展示  
(名鉄バス)

ペットボトル水平リサイクル展示  
(サントリーホールディングス)

間伐材工作  
(豊明墓地・都市公園パートナーズ)



市内CO<sub>2</sub>見える化・ダンボールコンポスト案内  
(環境課・豊明福祉会)

リサイクル土の無料配布  
(愛知豊明花き地方卸売市場)



スタンプラリーが  
今年もあるよ!

4ブース回った人に  
エコグッズをプレゼント!  
※先着順



情報熱マーケット  
豊明軽トラ市  
子供服交換市  
(南館2階子育て世代交流スペースで開催)

同時  
開催

## CO<sub>2</sub>(二酸化炭素)の見える化にご協力ください

問 環境課環境保全係  
☎ 0562-92-1113

市では、市内の各家庭、事業者からCO<sub>2</sub>(二酸化炭素)がどれだけ出ているかを見ることが出来る「みんなの算定」を使った実証実験を行っています。

このシステムを利用すると、各家庭や事業者のみなさまは月々の電気やガスなどのエネルギー使用量や料金を入力するだけで、毎月どれだけCO<sub>2</sub>を排出しているかを確認することができます。

市は、みなさまのCO<sub>2</sub>排出量を集計して、市全体のCO<sub>2</sub>排出量を把握することで今後の施策検討に役立てていきます。多くの人にご入力いただくと、より正確なデータを集計することができますので、ご協力をお願いします。

### 使用方法



基本情報入力  
(初回のみ)

初回のみ基本的な情報をご入力いただきます。随時変更も可能です。



使用量や料金の  
情報入力

月々の電気、ガス、灯油など使用量や料金をわかる範囲でご入力いただけます。



データの閲覧

毎月の入力データを一覧で表・グラフの形式で簡単に見ることができます。

利用料金

無料

対応機器

パソコン(Windows/Mac)  
スマートフォン

登録はこちら!



みんなの算定



公表します

# 令和6年度 豊明市

## 令和6年度当初予算総額399億2,930万円、一般

令和6年3月定例月議会で、令和6年度一般会計、特別会計および企業会計予算が可決されました。

一般・特別・企業全会計を合わせて予算総額399億2,930万円となりました。

一般会計予算は、248億8,200万円で、前年比8.3%の増加となりました。

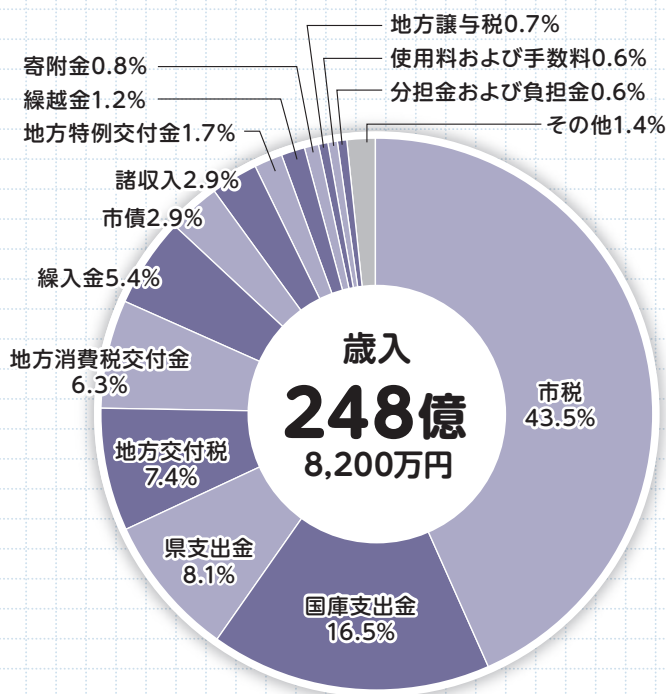
歳入は、積極的な事業実施に伴い、国・県支出金および基金からの繰入金などが増加しています。

歳出は、土木費の増加が特徴的であり、主に市街地整備関連費用が増加しています。

### ○一般会計当初予算

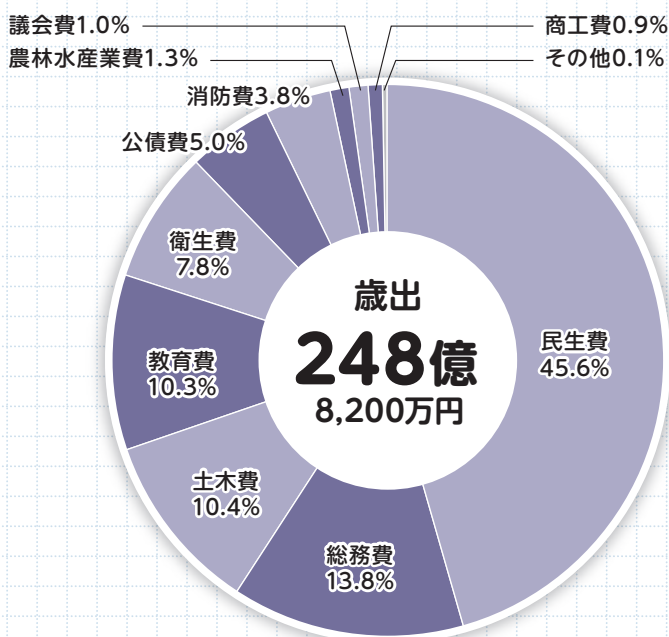
#### ●歳入(単位:千円)

	予算額
市税	10,831,600
国庫支出金	4,109,065
県支出金	2,024,438
地方交付税	1,830,000
地方消費税交付金	1,563,000
繰入金	1,332,141
市債	727,800
諸収入	712,930
地方特例交付金	419,000
繰越金	300,000
寄附金	206,010
地方譲与税	162,500
使用料および手数料	153,612
分担金および負担金	151,126
その他	358,778
合計	24,882,000



#### ●歳出(単位:千円)

	予算額
民生費	11,334,150
総務費	3,438,639
土木費	2,592,786
教育費	2,561,938
衛生費	1,937,037
公債費	1,249,752
消防費	938,062
農林水産業費	315,712
議会費	236,827
商工費	233,911
その他	43,186
合計	24,882,000



# 当初予算

## 会計当初予算は248億8,200万円

(▲印減 単位:千円)

会計別	令和6年度	令和5年度	比較増減額	増減率(%)
一般会計	24,882,000	22,965,000	1,917,000	8.3
特別会計	13,119,700	12,960,600	159,100	1.2
企業会計	1,927,600	2,183,300	▲ 255,700	▲ 11.7
合計	39,929,300	38,108,900	1,820,400	4.8

### ○一般会計の主な歳出事業

#### 1 誰ひとり取り残されず、どこかで誰かとつながり合う社会の実現に向けて

##### ●全世代・基幹型

##### 地域包括支援センター運営事業 38,103千円

異なる世代が絡み合い、複合的な生活課題を抱えた世帯に対する支援を、各相談支援機関とともに行っていきます。

##### ●ひまわり児童館改修等事業

##### 107,000千円

市南部地区の子育て拠点としての機能を拡充します。

#### 2 「こどもまんなか」～子育て環境が充実している社会の形成に向けて～

##### ●子連れ出勤普及啓発事業 450千円

子連れ出勤を導入している市内事業所を「モデル事業所」として普及啓発事業を委託し、子どもと子育て家庭に温かい地域づくりを推進します。

##### ●保育士資格取得等支援事業 860千円

新たな保育士・幼稚園教諭を確保するため、保育士資格および幼稚園教諭免許を取得するための授業料の一部を支援します。また、保育士として再就職する市民に対して一時金を支援します。

#### 3 全ての子どもに充実した学びの機会と環境を提供する

##### ●教員補助員(低学年児童) & 校内フリースクール(中学生)

##### 99,421千円

児童生徒が安心できる「居場所」としての学校づくりを推進するため、また、一人ひとりに対してきめ細やかな指導が可能となるよう、環境の充実を図ります。

##### ●中学校プロジェクター型電子黒板設置事業

##### 44,704千円

GIGAスクール構想の実現に向けて整備した学習者用端末を最大限発揮するため、市内公立中学校にプロジェクター型電子黒板を設置し、より良い教育環境を整備します。



#### 4 持続可能な魅力あるまちの形成に向けて

##### ●市街地開発事業 768,895千円

寺池地区、間米南部地区の土地区画整理事業により人口増加を目指すとともに、柿ノ木地区では工業団地を整備することにより市内の雇用の場の確保も進め、3地区で持続可能なまちづくりに取り組んでいます。



##### ●三崎水辺公園改修事業 150,000千円

整備から50年が経過し、施設の老朽化が進んでいることから、遊歩道や大型遊具などの改修を令和6年度からの2年で行い、魅力的な公園にリニューアルします。



### 補正予算のあらまし

3月定例議会で議決された補正予算は、次の通りです。詳細は市ホームページをご覧ください。

令和5年度

一般会計 第12号、国民健康保険特別会計 第2号  
介護保険特別会計 第3号、後期高齢者医療特別会計 第3号

令和6年度

一般会計 第1号



市ホームページ



## 税

### 今月の納期限 5月31日(金)

○軽自動車税 全期  
債権管理課納税管理係  
☎0562-92-8373

口座振替をご利用の人は、納期限の前日までに通帳の預金残高をご確認ください。口座振替の停止を希望する人は、5月20日(月)までに納税通知書をお持ちの上、債権管理課で変更の手続きをしてください。

支払い方法が納付書の人で車検の予定がある人は、金融機関かコンビニエンスストアで現金にてお支払いいただき、添付の証明書をご利用ください。スマートフォン決済アプリや地方税お支払サイトを利用して支払った場合は、市役所か郵送申請で証明書を取得していただく必要があります。詳細はお問い合わせください。

支払い方法を口座振替にしている人は、振替実施後に継続検査用の納税証明書をお送りします(6月中旬に送付予定)。送付より前に証明書が必要な人は、引き落とし結果が記載された通帳と車検証をお持ちの上、債権管理課までお越しください。

### 令和6年度分軽自動車税(種別割)の減免手続き

税務課市民税係  
☎0562-92-1118

身体障害者手帳、戦傷病者手帳、精神障害者保健福祉手帳、療育手帳の

いずれかの交付を受けている人が所有している原動機付自転車・軽自動車などや、身体障害者などが利用するために構造変更された軽自動車は、一定の要件を満たす場合に限り申請によって軽自動車税(種別割)の減免を受けることができます。減免を受けることができる車両は、身体障害者など1人に対し、普通自動車などを含め1台に限ります。税務課で手続きができるものは、原動機付自転車、125cc以上の二輪車、軽三輪車、軽四輪車、小型特殊自動車です。

**申** 5月31日(金)まで

※受付期限を過ぎると減免できなくなりますのでご注意ください。

**他** 減免の対象となる障害区分などの詳細はお問い合わせください。

## 生活・環境

### 年金を増やすには付加年金

保険医療課医療年金係  
☎0562-92-8366

第1号被保険者・任意加入被保険者が定額保険料に付加保険料(月額400円)をプラスして納付すると、老齢基礎年金に付加年金が上乘せされます。1年間に給付される付加年金の金額は200円×付加保険料納付済月数です。また、終身年金で物価スライドがなく、2年で支払額と同じになります。

**申** 保険医療課にて

※納付は申請月分からになります。なお、厚生年金加入者・第3号被保険者・国民年金基金加入者は、付加年金の申し込みはできません。

### 6月1日は人権擁護委員の日

秘書広報課秘書広報係  
☎0562-92-8360

いじめ、偏見、差別、ハラスメントなど、人権擁護委員による特設相談所を開設します。

相談は無料です。お気軽にご相談ください。

**時** 6月4日(火)午前10時~午後3時  
(正午~午後1時を除く)

**所** 市役所新館3階会議室10



人権イメージキャラクター  
人KENまもる君&あゆみちゃん

### 外国人関係手続き無料相談

市国際交流協会  
☎0562-92-4649  
※月曜・火曜・木曜・金曜日(祝日を除く)  
午前9時~午後3時30分

**時** 5月19日(日)、7月21日(日)、9月15日(日)午後1時~4時

**所** 総合福祉会館1階相談室

**対** 市内在住・在勤の人※国籍は問いません

**内** ①外国人との結婚や外国人の雇用・就職に必要な日本のビザ  
②日本の永住ビザ  
③帰化申請(日本国籍取得)  
④国際結婚や国際養子縁組手続きに関する行政書士への相談

**申** 市国際交流協会へ電話にて(要予約)

## 片付けトントン



- 不用品回収
- 部屋の片付け

受付 8:00~20:00 (年中無休)

リサイクルの  
(株)中西

見積  
無料

0120-947-479

豊明市柴町高根 103



さわやかで感じがよかった。思い出の品に気を配りながらきれいにしてくれた。(60代ご夫婦・豊明・空き家の片付け)

広告内容に関するお問い合わせは直接広告主へ

## ベトナム語通訳

共生社会課協働推進係  
☎0562-92-8306

令和6年度からベトナム語通訳が配置されています。

お気軽にお声がけください。

**時** 平日午前9時～午後5時

**所** 市役所本館 1階外国人窓口(市民課内)

**定** 1人

**内** 市役所での手続きの補助や入園などの生活相談

**他** 1人体制のためすぐに対応できない場合があります。

その際は、外国人専用ダイヤル(☎0562-85-1031)をご利用ください。通訳が電話に出ます。

## 募集

### まち・ひと・しごと創生総合戦略推進委員会の市民委員

企画政策課政策推進係  
☎0562-92-8318

国では、東京圏への人口の過度の集中を是正し、出生率の低下によって引き起こされる人口の減少に歯止めをかけるとともに、それぞれの地域で住みよい環境を確保して、将来にわたって活力ある日本社会を維持することを目的とした地方創生の動きをさらに加速するため、令和2年度に第2期総合戦略を策定しました。本市においても、国の第2期総合戦略に沿った形で、令和2年度に第2期豊明市まち・ひと・しごと創生総合戦略を策定し、地方創生に関する4つの基本目標に基づいた地方創生事業を推進しつつ、時代に即した地方創生を、継続的かつ切れ目なく進

めていきます。

この第2期総合戦略の推進において、市の選任する学識経験者や各種団体の代表者とともに審議していただく市民委員を募集します。

日ごろから市政に関心がある人、知識や経験を生かしたいと考えている人はぜひご応募ください。

**対** 市内在住で令和6年4月1日現在18歳以上70歳以下の人(現在2つ以上の附属機関委員をしている人は応募できません)

**定** 1人

**申** 5月24日(金)(郵送の場合は当日消印有効)までに応募用紙(市ホームページよりダウンロード可)と応募動機、第2期総合戦略についての考えを800字以内にまとめたもの(任意様式)を、企画政策課へメール(☎kikaku@city.toyoake.lg.jp)、郵送(〒470-1195 住所不要)、または直接

**他** 報酬 1回5,000円



市ホームページ

### 愛知中部水道企業団職員募集(令和7年4月採用)

愛知中部水道企業団総務課  
☎0561-38-0036

**時** 【第1次試験】6月9日(日)

【第2次試験】7月2日(火)または3日(水)

【第3次試験】7月下旬(予定)

**内** 事務職または技術職(土木・建築・電気・機械・化学・情報)

**定** 若干名

**申** 5月1日(水)～15日(水)(郵送の場合は5月15日(水)当日消印有効)

**他** 試験申込書(企業団ホームページよりダウンロード可)と小論文を

総務課へメール、または郵送

受験資格などの詳細は、愛知中部水道企業団ホームページをご覧ください。



愛知中部水道企業団ホームページ

## イベント

### フォトスタンドを作ってみよう 5月

豊明墓地・都市公園パートナーズ  
☎0562-57-0406

フォトスタンド作りが手ぶらで体験できます。お気軽にお立ち寄りください。

**時** 5月1日(水)～31日(金)午前10時～午後4時

※5月11日(土)は開催しません。

**所** 大蔵池公園公園管理事務所内

**¥** 500円

**他** 巡回中などで利用できない場合があります。未就学児のお子さんだけの、利用はご遠慮ください。体験は予告なく終了する場合があります。ご了承ください。



豊明墓地・都市公園パートナーズホームページ

### SDGsのおはなし会

図書館  
☎0562-92-4946

SDGsってなあに? 絵本やクイズで楽しく分かりやすく伝えます。

**時** 5月12日(日)午前11時～11時45分

**所** 図書館2階視聴覚室

**対** 幼児～小学生

**内** 絵本「へいわってどんなこと？」

## 定期的に健康診断を受けましょう!

- 定期健康診断
- 人間ドック
- 歯科検診
- 婦人科検診
- 生活習慣病予防健診
- 健診バスによる巡回健康診断



男女別フロアでリラックスしてご受診いただけます。  
※一部共用部分あり



医療法人 九慶会  
中京サテライトクリニック

〒470-1101 豊明市沓掛町石畑180番地1

TEL. (0562) 93-8222

大型絵本「せんろはつづくまだつづく」

紙芝居「だれのごちそう?」など

申 不要

他 出演：らぶっくす

## 第16回 TIRA国際スポーツ交流会

市国際交流協会

☎0562-92-4649

※月曜・火曜・木曜・金曜日(祝日を除く)  
午前9時～午後3時30分

時 6月9日(日)午前9時～正午

所 福祉体育館2階アリーナ

対 市内在住・在勤の人※外国籍の  
人大歓迎

内 キンボール、ポッチャ、カラーリ  
ング、モルックなどを予定。幼児  
用の遊びの広場もあります。みな  
さまの参加をお待ちしています。

定 250人

¥ 無料

持 スポーツのできる服装、室内用  
シューズ

申 不要

他 協力：市スポーツ推進委員会

## 二村山の里山保全活動と 自然観察会

二村山豊かな里山づくりの会(浅野)  
☎090-9904-4924

### ●里山保全活動

野生ツツジ復活などをめざし、雑木  
林の整備を実施しています。

時 5月5日(日・祝)、19日(日)午前  
8時～11時

所 県道沿い二村山駐車場集合

内 常緑樹の間引き、草刈り、竹の除  
去など

持 タオル、飲み物、あればのこぎ  
り、鎌など

他 長袖着用

●自然観察会(月例)

時 5月26日(日)午前9時～正午

所 県道沿い二村山駐車場集合

内 野鳥や植物の観察

持 あれば双眼鏡、ルーペ(虫眼鏡)、  
図鑑など

●会員募集中

個人、団体どなた  
でも会員になれま  
す。まずは行事に  
ご参加ください。



## 民謡講習会

生涯学習課生涯学習係

☎0562-92-8317

時 6月26日(水)午前10時～正午

所 市役所ホール(市役所本館2階)

対 市内在住・在勤の人

定 50人(先着順)

¥ テキスト代500円(講習日に徴収)

持 うちわ

申 5月1日(水)から生涯学習課へ直接

他 講師：日本民謡研究会 会長  
かちほつしん  
可知豊親氏 ほか市内在住の師範  
曲目：SUN燦サンバ、いわきやっ  
ちぎ、豊明市の曲 ほか

## シニア

### 老人福祉センター電話番号変更

長寿課地域ケア推進係  
☎0562-93-1261

4月1日(月)より、老人福祉センター  
の電話番号が変わりました(福祉体  
育館の番号に統合されました)。

新：☎0562-93-5001

旧：☎0562-93-6907

## その他

### 自衛隊への情報提供

総務課行政係

☎0562-92-8315

自衛隊法に規定される法定受託事務  
として、防衛大臣からの依頼により  
自衛官募集対象者情報(令和6年度  
に18歳になる人の住所、氏名、性別、  
生年月日)の提供を行います。

情報提供を希望しない人は、申請に  
より提供情報から除外することがで  
きます。

締切：5月31日(金)

詳細は、市ホーム  
ページをご覧ください。



市ホームページ

今日の  
おやこ川柳

祖父 「見送りは家族総出だ一年生」

子 「かくれてよはずかしいんだとうげこう」

優秀賞  
中央小1年(令和5年度)影山にいなさん

問 生涯学習課 ☎0562-92-8317

お気軽にご相談ください!

- 相続
- 遺言書作成
- 贈与の登記
- 担保抹消
- 成年後見



吉川司法書士事務所

司法書士 吉川 豊

(愛知県司法書士会所属)

豊明市西川町島原 2-2-1 03

TEL 0562-91-4350

吉川事務所 豊明市



広告

防災 防犯 は

安全・安心  
123チャンネル

東名局 ☎0120-441061  
CCNet株式会社 名古屋市緑区元徳重一丁目103番地

地域に貢献と信頼を

CCNetキャラクター  
Cちゃん

広告

広告内容に関するお問い合わせは直接広告主へ

## 図書郵送貸し出し

図書館  
☎0562-92-4946

図書館では、次の対象者へ郵送貸し出しを行っています。

**対** 身体障害者手帳1・2級所持者、療育手帳A判定所持者、精神保健福祉手帳1級所持者  
事前に登録が必要になりますので、詳細はお問い合わせください。

## 固定資産評価 審査委員会委員の選任

総務課行政係  
☎0562-92-8315

令和6年3月定例会月議会で、林知孝氏(栄町)が、議会の同意を得て選任されました。任期は、令和6年4月24日～令和9年4月23日までの3年間です。



## 公平委員会委員の選任

総務課法規・統計係  
☎0562-92-8315

令和6年3月定例会月議会で、近藤靖氏(沓掛町)が、議会の同意を得て再任されました。任期は、令和6年4月1日～令和10年3月31日までの4年間です。

# パートタイム会計年度 任用職員募集

パートタイム会計年度任用職員任用登録が必要です。

応募職種	勤務内容	勤務時間	勤務場所	報酬※	待遇など
ホームフレンド	学校に行きづらいつと感じている児童生徒の話し相手や遊び相手となり、交流を深める	1日 3時間			詳しくはお問い合わせください。
短時間保育士	園児の保育および健康管理などに関する業務	詳しくはお問い合わせください。	市立 保育園	時給1,115～ 1,402円	●有給休暇あり ●通勤費支給あり (距離に応じて) ●期末手当、勤勉手当あり(勤務時間などに応じて)
延長保育補助員				時給1,115～ 1,203円	
看護師				時給1,115～ 1,483円	

※学歴・経験年数により決定

- 申込み** 写真1枚(縦4cm×横3cm)、各資格証をお持ちの上、直接お越しください(申し込みの際は、事前にお電話ください)。
- 問合せ** ホームフレンド 学校教育課学校教育係 ☎0562-92-8316  
市立保育園など こども保育課保育係 ☎0562-92-1120

より情報が伝わりやすく、みなさまに親しまれる広報紙に!

## 広報とよあけリニューアル

### 読みやすく

- 視線の移動がスムーズな左開き、横書きレイアウトを採用
- シニア向け情報は文字サイズや行間に配慮

### わかりやすく

- 全ページフルカラーに変更
- 写真やイラストもカラーで情報量アップ
- 関連する情報は近くに配置
- 情報をカテゴリごとに色分け



### 親しみやすく

- 表紙のタイトルは、桶狭間の戦いの地として甲冑と大金星をイメージ

紙面デザインが  
新しくなりました!

## 株式会社 ナカノ金物

広告

**Makita 下取りセール!**  
エンジンから充電へ買替えませんか当社指定充電刈払機購入で、エンジン刈払機を  
**6,000円にて下取りします。**  
数量限定詳しくは、お問い合わせ下さい。



電話 93-1017 住所 三崎町三崎4-5 PayPay 使えます!

## はこべる便利屋ハコビット

広告

**安心地元の便利屋さん**  
ちょっとしたお困りごとお電話ください。



豊明市在住、三崎小・豊明中・豊明高出身の梅本が対応致します。不用品の片付け、草刈り、ゴミ屋敷の片付けなど、何でもお任せください!

☎0120-553-928 (24時間受付)  
豊明市西川町善波 10-1 (直通) 090-1297-9447



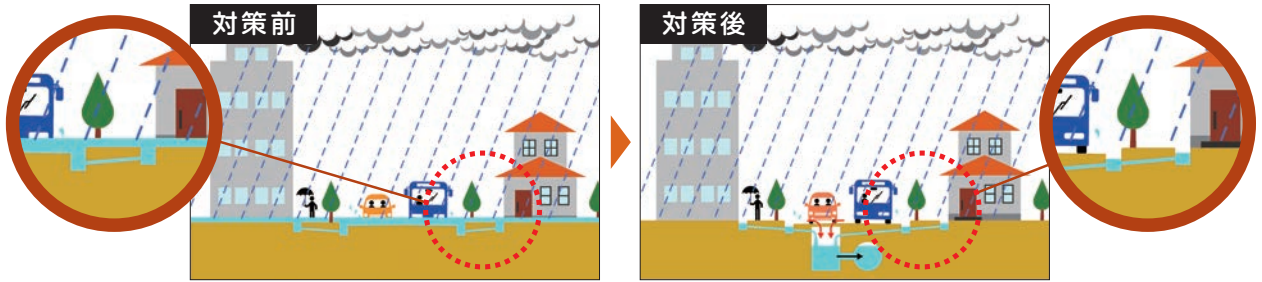
広告内容に関するお問い合わせは直接広告主へ

# 大雨から守ろう大切な町

☎ 土木課土木係 ☎ 0562-92-1116

## 市のさらなる取り組み

- 市では、大雨に対する治水対策に取り組んでいます。雨水貯留施設の設置により、浸水の被害が軽減します。



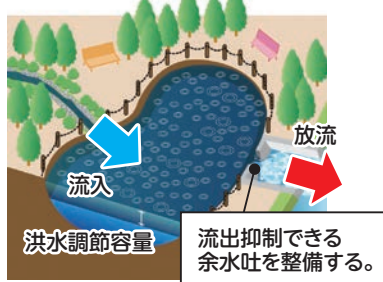
- 令和4年度策定したロードマップ(事業計画)に基づき順次進めています。

	R4	R5	R6	R7	R8	R9～
<b>施策1</b> ため池の改修事業	継続実施中					
<b>施策2</b> 田んぼダム治水対策事業	試験施工	検証	申請(工事)開始			
<b>施策3</b> 防災調整池治水対策事業	土木課(上段)	基本計画・基本設計	詳細設計	工事発注準備(支障移転等)	工事	工事
	下水道課(下段)	事業計画の更新	基本計画	基本設計	詳細設計	工事発注準備(支障移転等) 工事開始
<b>施策4</b> 河川の掘削	継続実施中					
<b>施策5</b> 治水対策制度、防災対策および啓発活動(雨水貯留施設浸透施設補助金)	継続実施中					

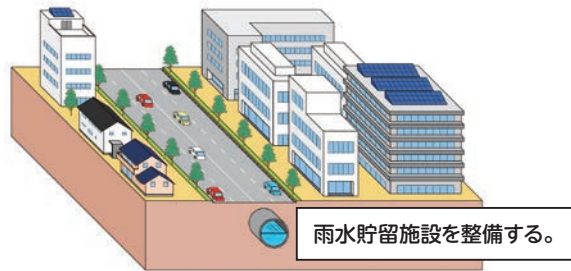
【防災調整池】(下水道課)  
【設置場所】吉池公園、井ノ花公園、中央公園、大久伝公園  
【終了見込み年度】令和18年度

## イメージ図

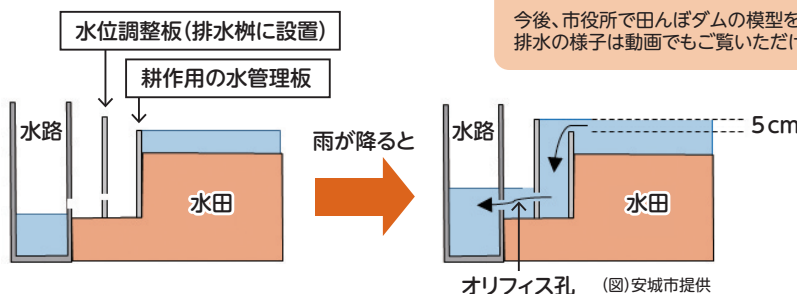
### 施策1 ため池の改修事業



### 施策3 防災調整池治水対策事業



### 施策2 田んぼダム治水対策事業



水位調整板により、田んぼ一面で5cm多くの雨水を溜めることができ、オリフィス孔からゆっくり排水することで、水路の水位の急激な上昇を抑制します。

今後、市役所で田んぼダムの模型を展示する予定です。排水の様子は動画でもご覧いただけます。



市ホームページ



田んぼダム模型



## 市のこれまでの取り組み

### 施策1 ため池の改修事業 (二ツ池、大狭間上池、三崎池、鶴根北池、住吉池、濁池、三ツ池)



三ツ池の洪水調整機能設置



二ツ池の洪水調整機能設置



除塵機の自動化(根崎)

### 施策2 田んぼダム治水対策事業 (試験施工)



田んぼダム  
未実施

田んぼダム  
実施



流量調整排水ます設置

### 施策5 防災対策および啓発活動



豪雨災害訓練

## もっと治水情報

### 〇境川・逢妻川・猿渡川流域の総合治水対策

境川・逢妻川・猿渡川の流域は「特定都市河川流域」に指定されています。以下の点に注意してください。

- 500㎡以上の土地で雨水がしみ込みにくくなる行為(雨水浸透阻害行為)は県知事の許可が必要です。
- 許可には、技術基準に従った雨水貯留浸透施設の設置が必要です。

**問合せ** 尾張建設事務所河川整備課 ☎052-961-4498

### 〇ビジュアルボードフェアの開催

総合治水を理解してもらうために、図や写真を用いたパネルの展示を行います。

**とき** 6月3日(月)～6日(木) **ところ** 市役所本館2階エスカレーター横

#### 問合せ

治水全般、水田の利活用、調整池の計画  
調整池の計画  
防災対策、啓発活動

土木課土木係 ☎0562-92-1116  
下水道課工務係 ☎0562-92-1126  
防災防犯対策課防災・消防係 ☎0562-92-8305

# 犯罪被害者やそのご家族などを支援します

問 防災防犯対策課交通・防犯係  
☎ 0562-92-8305

市では、犯罪被害者やそのご家族が1日も早く平穏な暮らしを取り戻すことができるよう、「豊明市犯罪被害者等支援条例」を制定し、4月1日に施行しました。

犯罪被害者などの権利利益の保護、受けた被害からの回復、被害の軽減、生活の再建を図るための支援などを定めることで、犯罪被害者などを支え、誰もが安全・安心な暮らしができる社会を目指します。

## 主な支援内容

### ● 相談、情報の提供など

犯罪被害者などが直面しているさまざまな問題について、相談対応を行う総合窓口の充実・強化を図るものです。

### ● 経済的負担の軽減

犯罪被害者などの状況を踏まえ、市および関係機関などの活用できる福祉制度の情報提供や助言などを行うものです。

### ● 心身に受けた影響からの回復

犯罪被害者などが心理的外傷や、その他心身に受けた影響から早期に回復することができるようにするため、カウンセリングの実施や活用できる福祉制度の提供へつなげるものです。

### ● 居住の安定

自宅に戻ることが困難な犯罪被害者などを守るため、一時的な避難場所として宿泊施設などを提供するものです。その後も居住の安定を図るために必要な支援を行います。

## みなさまへのお願い

犯罪被害者などは、犯罪などによる直接的な被害を受けたのち、加害者およびその関係者の不誠実な言動、周囲の人の理解または配慮に欠ける言動、インターネットなどを通じて行われる誹謗中傷、報道機関による過剰な取材などにより、精神的な苦痛、身体の不調などに悩まされることがあります。

犯罪被害者などがおかれている状況、支援の必要性についての理解を深め、二次被害が生じることのないよう、十分な配慮をお願いします。



## 2月23日開催 「いのちかなでる in豊明」



講演会の様子

条例の制定に先立ち、支援の担い手となる地域の人たちに犯罪被害者などの声を届けるため、また、市、警察およびその他関係機関の役割を理解してもらうため、講演会を実施しました。

消費生活  
情報コーナー

もしもの時に慌てないように！

# 葬儀サービスのトラブル

問 市消費生活センター ☎ 0562-85-3712

父が亡くなり、**家族葬の価格が手ごろだと広告**をしている葬儀社に安置してもらい、葬儀の見積もりも**依頼**した。広告では「家族葬約40万円から」とあったが、プランナーだという担当者に「お宅はこのプランではできません」と言われ、**オプションを追加されていった**。**価格表などは担当者の手元にあり、私たちにはよく見えなかった**。合計額が300万円近くなり驚いていると、家族葬250万円のセットプランを勧められ、仕方なく契約した。広告とは異なる**高額費用**に不満だ。(60歳代)



## ひとこと助言



広告を  
うのみにしないで

- 広告を見て価格が手ごろなのでその葬儀社に依頼したが、オプションなどを付けられ、結局高額となり納得できないという相談が寄せられています。
- 葬儀は規模によっては数百万円と高額になるにもかかわらず、検討や準備のための時間がありません。そのため事前の情報収集が大切です。事前相談なども利用し、あらかじめ希望するおおまかな内容を決め、依頼する葬儀社を見つけておくことで落ち着いて準備することができます。

- 広告に表示された料金でサービスを受けられるとは限りません。葬儀社との打ち合わせは複数人で受け、見積書をよく見て、不明な点は確認しましょう。
- 困ったときは、お住まいの自治体の**消費生活センター**などにご相談ください(消費者ホットライン188)。消費生活相談についての詳細は、P35をご覧ください。

## 同報無線の試験放送

問 防災防犯対策課防災・消防係 ☎ 0562-92-8305

スピーカーから大きな音が出ます。地域住民のみならずにはご理解くださいますようお願いいたします。

● Jアラート(全国瞬時警報システム)全国一斉情報伝達試験  
と き

- ① 5月22日(水)午前11時 ② 8月28日(水)午前11時
- ③ 11月20日(水)午前11時 ④ 令和7年2月12日(水)午前11時

● 緊急地震速報訓練

- と き ① 6月20日(水)午前10時 ② 11月5日(火)午前10時

● 豪雨災害訓練

- と き 6月23日(日)午前9時～  
(試験放送は午前9時30分ごろ)

※サイレンは聞こえたが、放送内容を聞き逃したり、よく聞こえなかった場合は、電話応答サービスで聞き直すことができます。

電話応答サービス ☎0562-92-7811

## 消防操法大会

問 防災防犯対策課防災・消防係 ☎ 0562-92-8305

消防団員が日ごろの訓練成果を披露する消防操法大会を開催します。

令和6年度も積載車に搭載されている小型ポンプによる操法を実施します。本業を持ちながら、地域の安全安心を守る消防団員へのご声援をお願いします。

と き 5月19日(日)午前9時～正午

ところ 豊明消防署



豊明市・日進市・みよし市・長久手市・東郷町を管轄する尾三消防本部からのお知らせです。

問 尾三消防本部予防課 ☎ 0561-38-7236

# NEWS 119 尾三消防



## 豊明市内で火災が発生しました

4月に、豊明市内で火災による死者が発生しました。火災による死者を防ぐためにも住宅用火災警報器を設置することがとても重要です。

住宅用火災警報器は、住宅を対象に火災予防条例で**設置が義務付け**られていますが、豊明市内では、**約3割**の住宅が条例どおりに**設置されていない**状況です。

ご自身や家族の命と財産を守るためにも住宅用火災警報器を必ず設置してください。

### 点検方法

住宅用火災警報器は、電池切れや故障をしていると全く効果がありません。月1回を目安に必ず点検をして、正常に保ちましょう。

※警報音が鳴らない、故障を示すメッセージが鳴る場合はすぐに交換してください。



### 住宅用火災警報器の取り付け支援を行います

尾三消防本部では、ご自身の取り付けが難しい人に対して、消防職員が自宅に伺い、無償で住宅用火災警報器を取り付ける支援を行います。また、住宅用火災警報器に関するご相談もお受けしますのでご希望の場合は、お問い合わせください。

※1 住宅用火災警報器は、ご自身でご用意ください。  
※2 電気工事を伴うものは除きます。

## 住宅用火災警報器の設置場所 および点検チェック

- 寝室**  
寝室として使用すれば、子ども部屋や和室なども対象です。
- 階段の上端**  
原則、2階以上に寝室がある場合に限ります。
- 台所**  
豊明市および長久手市の一般住宅で、平成30年3月31日までに新築された住宅を除きます。
- 使用年数**  
月1回を目安に点検し、製造または設置から10年以上経過している場合は交換しましょう。

※上記の表を使って今一度、ご自宅を確認してみましょう。

### お問い合わせ

- 豊明消防署 ☎0562-92-0119
- 豊明消防署南部出張所 ☎0562-96-2119
- 尾三消防本部予防課 ☎0561-38-7236



## 防犯情報コーナー 連休中でもダメされない!

問 愛知警察署生活安全課 ☎ 0561-39-0110

5月はゴールデンウィークがありますね。役所や金融機関は、基本的に祝日や休日などはお休みです。もし、休日に役所や金融機関から不審な電話があれば、「サギ」を疑ってください!

また、サギの犯人は「非通知」や「IP電話(050)」「国際電話(+1や+44)」から電話をかけてくる 경우가よくあります。



### ダメされないために

- 固定電話は常に留守番電話設定にする
- 特殊詐欺対策電話機器を導入する
- 国際電話の利用休止サービスを利用する
- 不審な電話があれば、家族や知人・警察に相談する



# シニア向けスマホ教室(前期)

問 共生社会課地域共生係  
☎ 0562-92-8306

令和6年度も実施します！「スマートフォンを買ったけど使い方が分からない…」「使い方を聞きたいけど聞ける人がいない…」こんなお悩みがある人はぜひこの機会に学びませんか？

参加費無料、お気軽にご参加ください。

- 参加費 無料
- 何回でも 受講OK
- 先着 予約制



- 対象 市内在住で65歳以上の人
- 定員 各回定員8人(先着予約制、1人何回でも予約可能)  
※参加人数が少数の場合は、中止する事があります
- 参加費 無料
- 持ち物 スマートフォン(お持ちでない人はレンタルあり)、  
筆記用具
- 申込み 5月15日(水)午前9時から共生社会課へ電話にて
- 講師派遣 ドコモショップ前後店、ソフトバンクスマホアドバイザー

ところ	共生交流プラザ「カラット」		曹源寺		老人福祉センター (福祉体育館内)
	南館3階「活動室2」	北館3階「活動室2」	午前10時～11時	午後1時30分～2時30分	午後1時30分～2時30分
とき	午前10時～11時	午後1時30分～2時30分	午前10時～11時	午後1時30分～2時30分	午後1時30分～2時30分
6月6日(休)					iPhone【入門編】
6月14日(金)					文字入力
6月21日(金)	文字入力	iPhone【入門編】			
6月24日(月)			文字入力		
6月25日(火)				iPhone【入門編】	
7月4日(休)					Android【入門編】
7月12日(金)					電話
7月19日(金)	電話	Android【入門編】			
7月22日(月)			電話		
7月23日(火)				Android【入門編】	
8月1日(休)					シンプルスマホ【入門編】
8月9日(金)					メール
8月16日(金)	メール	シンプルスマホ【入門編】			
8月26日(月)			メール		
8月27日(火)				シンプルスマホ【入門編】	
9月5日(休)					LINE【準備編】
9月13日(金)					カメラ
9月20日(金)	カメラ	LINE【準備編】			
9月24日(火)				LINE【準備編】	
10月3日(休)					LINE【応用編】
10月11日(金)					LINE
10月18日(金)	LINE	LINE【応用編】			
10月22日(火)				LINE【応用編】	
10月28日(月)			LINE		

# 高齢者趣味教室

問 老人福祉センター  
☎ 0562-93-5001

- とき 老人福祉センター(福祉体育館内)
- 対象 市内在住で60歳以上の人  
※応募者多数の場合は、初めての人を優先して抽選
- 参加費 無料(用具・材料などは自己負担)
- その他 各教室が応募少数の場合、開講を中止することがあります。

往復はがきの書き方

往信(表)	返信(裏)	返信(表)	往信(裏)
63 470-1123 豊明市 老人福祉センター 行	※返信欄ですの 記入しないでください	63 〇〇〇-〇〇〇〇 申込者氏名 様 (建物名・号室まで)	教室名 郵便番号・住所 氏名(ふりがな) 生年月日 電話番号

## ● 高齢者寝たきり予防筋力トレーニング+脳力トレーニング

- とき 5月28日、6月4日・18日・25日  
全日火曜日 午後1時30分～3時(全4回)
- 内容 健康に関する講義と運動
- 定員 15人 講師 石亀敬子氏
- 申込み 5月12日(日)(当日消印有効)までに往復はがき(1教室1人1枚)にて

## ● お花を使った作品作り

- とき 6月27日、7月25日、8月22日、9月26日、10月24日  
全日木曜日 午前10時～正午(全5回)
- 内容 プリザーブドフラワーを使った作品作り
- 定員 20人 講師 富田結衣氏
- 材料費 1作品1,000円～2,000円程  
(各自で作品を選べます)
- 申込み 5月31日(金)(当日消印有効)までに往復はがき(1教室1人1枚)にて



# 認知機能低下リスクを調べよう

問 長寿課地域ケア推進係

☎ 0562-92-1261

○10個の設問に回答することで、  
認知機能低下のリスクを判定できます。



SDGsの説明

<コグニチェックリスト> 「はい」、または「いいえ」でお答えください。

Q1	「この1年間」に転んだ経験がありますか	はい・いいえ
Q2	軽い運動・体操や定期的な運動・スポーツをしていますか	はい・いいえ
Q3	6か月間で2～3kg以上の体重減少はありましたか	はい・いいえ
Q4	教育・教養番組を視聴していますか	はい・いいえ
Q5	ほかの人に比べて記憶力が落ちたと感じますか	はい・いいえ
Q6	ビデオやDVDプレーヤーの操作ができますか	はい・いいえ
Q7	携帯電話やパソコンのメールができますか	はい・いいえ
Q8	これまでやってきたことや興味があったことの多くを、最近やめてしまいましたか	はい・いいえ
Q9	ATMを使うことができますか	はい・いいえ
Q10	家族や友人の役に立っていると思いますか	はい・いいえ

県ホームページより参照

次の回答と同じものが **2つ以上** ある場合は、**認知機能低下のリスク** があります。

Q1	Q2	Q3	Q4	Q5	Q6	Q7	Q8	Q9	Q10
はい	いいえ	はい	いいえ	はい	いいえ	いいえ	はい	いいえ	いいえ

かかりつけ医や  
相談先に  
早めのご相談を！



県ホームページ

- 相談先
- かかりつけ医
  - 北部地域包括支援センター(沓掛町・二村台・間米町にお住まいの人) ☎0562-85-6622
  - 中部地域包括支援センター(三崎町・西川町・新田町・大久伝町・阿野町・前後町にお住まいの人) ☎0562-85-3133
  - 南部地域包括支援センター(栄町・新栄町にお住まいの人) ☎0562-96-0808

## ○認知機能低下のリスクを減らす活動の例

まずはできることから始めて、徐々に取り組む種類、頻度や実施する時間を増やしてみましょう。



### 身体活動

ウォーキング、軽い体操、スポーツ、庭の手入れ、家事をするなど



### 知的活動

本や新聞を読む、日記を書く、頭を使う趣味や活動をする、ゲームをするなど



### 人との交流

人と会話する、サークルやサロンなど、集まりに参加する、外出するなど

## 後期高齢者医療コールセンター

問 後期高齢者医療コールセンター

☎ 0570-011-558

愛知県後期高齢者広域連合では、後期高齢者医療の保険料や保険証、医療費通知のことなど、後期高齢者医療制度全般に関するコールセンターを開設しています。

と き 令和7年3月31日(月)まで(土曜・日曜日、祝日および年末年始(12月29日～1月3日)を除く。7月13日(出)～8月31日(出)は土曜・日曜日、祝日も開設)。午前8時45分～午後5時15分

☎0570-011-558 ※通話料がかかります。





# ご家族で同居・近居するみなさまを応援します

問 都市計画課開発建築係  
☎ 0562-92-1114

高齢のご家族やお子さん世帯と一緒に、または近くに住むことで、互いに見守りのできる環境を整えるために新しく住宅を取得する人に対して、家屋の固定資産税相当額の一部を補助します。**補助期間中は毎年申請が必要です。**



SDGsの説明

## ●多世代同居・近居に係る固定資産税相当額一部補助事業

主な条件	次のいずれの条件も満たすこと。 ①申請者もしくはその配偶者のいずれかの親世帯や祖父母世帯もしくは子世帯や孫世帯と同居、または近居するために、市内に新たに住宅を取得する人 ②令和3年1月2日以降に市内で新たに住宅を取得し、取得した住宅が令和4年度以降新たに固定資産税の賦課を受ける対象となった人(共有名義の人を含む)で、補助期間内は市内に定住し、同居や近居の形態を継続すること ③分家の要件などで都市計画法による許可を受けて建築された住宅でないこと
補助額	新たに住宅を取得した年の翌年度からの家屋の固定資産税相当額とし、7万円を限度とする
補助期間	新たに住宅を取得した年の翌年度から3年間
申請期限	12月20日(金)まで
提出書類	①豊明市多世代同居・近居に係る固定資産税相当額一部補助金交付申請書 ②申請者世帯および同居または近居世帯全員の住民票(発行日から3か月以内で各1部) ③申請者世帯および同居または近居世帯の親族関係を証明する戸籍謄本(発行日から3か月以内で各1部) <b>※2回目以降の申請の人は不要</b> ④同意書および市外からの転入の場合は、前住所地での市町村税の完納を証明する書類 <b>※2年度目以降の申請時も、同意書の提出は必要(前住所地での完納証明書は不要)</b> ⑤固定資産税の納税通知書(土地・家屋課説明細書の頁を含む)または固定資産税(家屋)の課税証明書など ⑥固定資産税を納付したことを示す書類(領収書または通帳の写し、納税証明書のいずれか1つ) ※スマホ決済における納付は、決済完了画面を印刷してください。 ⑦前年度の交付決定通知書(初年度は除く)
申請様式	都市計画課で配布、または市ホームページよりダウンロード可
申請方法	必要書類をお持ちの上、都市計画課へ提出



市ホームページ

# 令和6年度成年後見セミナー

問 尾張東部権利擁護支援センター「あすライツ」  
☎ 0561-75-5008

## これからの人生のために～いずれあなたもおひとりさま？～

成年後見制度は、認知症や知的障害、精神障害などによって物事を判断する能力が十分でない人に対して、本人の権利をまもる援助者(成年後見人など)を選ぶことで、本人を法的に支援する制度です。

今回のセミナーは「これからの人生のために～いずれあなたもおひとりさま？～」と題し、だれにでも起こりうる「おひとりさま」の抱える課題を通して成年後見制度を学びます。

**と き** 6月7日(金)午後1時30分～4時(開場:午後1時)

**と ころ** イーストプラザいこまい館 多目的室A(東郷町大字春木字西羽根穴2225番地4)

**内 容** 【第1部】講演 「おひとりさまの法律課題～成年後見制度でできること、できないこと～」  
講師 弁護士 加藤淳也氏  
【第2部】パネルディスカッション「おひとりさまになっても地域で暮らし続けるために」  
コメンテーター 加藤淳也氏 ほか

**定 員** 200人(事前申込必要) **対 象** どなたでも

**参加費** 無料 **その他** 要約筆記あり

**申込み・問合せ** 5月31日(金)までに電話、申込みフォームまたはあすライツホームページにて



申込みフォーム



あすライツ  
ホームページ





## 令和6年度高齢者肺炎球菌予防接種(定期予防接種)

問 健康推進課感染症予防係  
☎ 0562-85-3009

肺炎は日本人の死亡原因の第5位となっています。成人の肺炎のうち、4分の1から3分の1は肺炎球菌が原因と考えられています。定期予防接種として使用されている「23価肺炎球菌ワクチン」は、肺炎を引き起こす頻度の高い肺炎球菌について、肺炎の重症度と死亡のリスクを軽減することができます。

3月末に対象者へ個人通知(予診票)をお送りしました。今後、対象となる人には65歳の誕生日の前月末に予診票をお送りします。

対象者	以下の①および②に当てはまる人 ①市内に住民票があり、接種当日に65歳の人 ②過去に肺炎球菌ワクチン予防接種(「13価肺炎球菌結合型ワクチン」を除く)を接種したことがない人
接種期間	65歳の誕生日前日～66歳の誕生日前日
接種費用	自己負担金2,500円(生活保護世帯の人は免除)

※実施医療機関などの詳細は個人通知をご確認ください。

※60歳以上65歳未満の人であっても心臓、腎臓または呼吸器、ヒト免疫不全ウイルスによる免疫の機能のいずれかに障害を有する人(身体障害者手帳1級程度)は対象者に含まれます。

※対象者に該当して個人通知(予診票)がお手元のない人は健康推進課へお問い合わせください。

## 新型コロナワクチン予防接種

問 健康推進課感染症予防係  
☎ 0562-85-3009

新型コロナワクチン予防接種は令和6年度の秋冬ごろに定期接種化を予定しています。詳細が分かり次第、広報とよあけや市ホームページに掲載予定です。また令和5年度までに受けた接種で健康被害が生じた場合は、救済制度の対象となります。

### 予防接種後の救済制度

一般的にワクチン接種では、一時的な発熱や接種部位の腫れ・痛みなどの副反応以外にも、副反応による健康被害(病気になったり、障害が残ったりすること)が生じることがあります。極めてまれではあるものなくすことができないことから、救済制度が設けられています。

救済制度に関する相談や申請窓口は市健康推進課となります。制度の詳細は、厚生労働省ホームページをご確認いただくか、市健康推進課へお問い合わせください。また県が実施している見舞金制度も、市健康推進課へお問い合わせください。



厚生労働省ホームページ

給付の種類	<ul style="list-style-type: none"> <li>●医療機関で医療を受けた場合…医療費および医療手当 ※医療に要した費用(自己負担分)と医療を受けるために要した諸費用</li> <li>●障害が残った場合…障害児養育年金(18歳未満)または障害年金(18歳以上)</li> <li>●亡くなった場合…葬祭料・死亡一時金</li> </ul>
申請から給付までの流れ	<p>(1) 請求者は、給付の種類に応じた必要書類を市に提出(申請)します。</p> <p>(2) 市は、提出された申請書類の確認を行った後に、「豊明市予防接種健康被害調査委員会」において、医学的な見地から当該事例を調査し、申請書類は県を通じて国へ送付します。</p> <p>(3) 国は、「疾病・障害認定審査会」に諮問し、県を通じて市に審査結果の通知(認定・否認)をします。認定された事例については、給付が行われます。</p>



※救済給付の決定に不服がある時は、都道府県知事に対し、審査請求をすることができます。

## 令和6年度とよあけ検診(健診)のご案内

問 健康推進課健康推進係  
☎ 0562-85-3009



5月からがん検診・骨粗しょう症検診を保健センターで実施します！市内実施医療機関では6月から検診・健診が始まります！

詳しくは広報とよあけ4月号の折り込みチラシをご覧ください！



とよあけ検診(健診)ガイドはこちら



# 令和6年度大人の女性の風しん予防接種 助成制度(任意予防接種)

問 健康推進課感染症予防係  
☎ 0562-85-3009

現在、妊娠を予定または希望することの多い年齢層は、風しんの抗体保有率が低い状況にあります。「先天性風疹症候群」の予防のため、令和6年度は、以下の対象者に限り風しん予防接種の接種費用の一部助成を実施しています。

助成対象ワクチン	風しんワクチンまたはMRワクチン(麻しん・風しん混合ワクチン)
対象者	以下の①～③のすべてに当てはまる人 ①市内に住民票があり、妊娠を希望する女性で出産経験がない人 ②風しんワクチンなど(MRワクチン(麻しん・風しん混合ワクチン)含む)の接種歴および風しん既往歴のない人 ③令和6年4月1日以降に風しん抗体検査を受け、抗体が不十分であると確認できた人 ※風しん抗体検査は、県が「風しん抗体検査事業」を実施しています。この事業を利用した場合、風しん抗体検査を無料で実施できます。詳細は、瀬戸保健所(☎0561-82-2196)または瀬戸保健所豊明保健分室(☎0562-92-9133)へお問い合わせください。
助成金額	接種費用の2分の1の金額(上限5,000円)を助成。ただし生活保護世帯の人は全額助成 ※接種費用は各医療機関によって異なります。
助成対象となる抗体検査および接種期限	令和7年3月31日(月)まで
助成申請期限	令和7年3月31日(月)まで
申請の流れ	①風しん抗体検査を受け、風しん抗体検査結果票を受け取る。 ※検査の結果、風しんの感染予防に十分な抗体を持っていると判定された人は、市の予防接種の助成の対象にはなりませんので、ご注意ください。 ②医療機関で助成対象ワクチンを接種し、全額支払い後、接種を証明できる領収書(被接種者氏名・接種年月日・予防接種名・金額・医療機関名の印などの内容記載が必要)を受け取る。 ③健康推進課へ申請する(申請書は健康推進課で配布、または市ホームページでダウンロード可)。 ※申請に必要なもの… <b>風しん抗体検査結果票、風しん予防接種の領収書、振込先金融機関の口座が分かるもの</b> ★不明な場合は健康推進課へお問い合わせください。
接種における留意点	ワクチンによる胎児への影響を避けるため、接種前1か月間と接種後2か月間は避妊しましょう。

# 令和6年度带状疱疹予防接種事業(任意予防接種)

問 健康推進課感染症予防係  
☎ 0562-85-3009

带状疱疹は加齢や疲弊など免疫力の低下をきっかけに50歳から発症することが多い疾患です。発症を抑制し重症化を予防するため、带状疱疹予防接種における接種費用の一部助成を実施しています。

対象者	市内に住民票があり、接種当日に50歳以上の人
助成対象ワクチンと接種回数	2種類のワクチンより選択してください(生涯に1回のみ) ①乾燥弱毒生水痘ワクチン「ビケン」(1回接種) ②乾燥組換え带状疱疹ワクチン「シングリックス」(2回接種)
助成金額	①4,000円 ②1回あたり10,000円(最大20,000円)
助成申請期限	令和7年3月31日(月)まで※原則、接種日から6か月以内に助成申請が必要です。
助成方法	●市内の医療機関で接種を受ける場合 接種費用と助成金額の差額を医療機関でお支払いください。健康推進課への申請は不要です。 ※接種費用は各医療機関によって異なります。 ●市外の医療機関で接種を受ける場合 医療機関に接種費用を全額支払い後、健康推進課に助成申請をしてください。 ※申請に必要なもの…予防接種の領収書、接種したワクチンの種類が分かるもの(明細書や接種済証など)、振込先金融機関の口座が分かるもの





## 風しん追加的対策事業(定期予防接種)

問 健康推進課感染症予防係  
☎ 0562-85-3009

平成31年度より、対象者に該当する人は風しんの抗体検査および予防接種を無料で受けることができます。対象者には抗体検査などに必要なクーポン券を3月末に個人通知しています。詳細は個人通知をご確認ください。

対象者	昭和37年4月2日～昭和54年4月1日生まれの男性
-----	---------------------------

## ウィッグ・乳房補整具購入費助成金

問 健康推進課健康推進係  
☎ 0562-85-3009

市ではがん治療に伴う脱毛や乳房の形の変化により心理的負担を抱えている人が前向きに生活できるようウィッグや乳房補整具の購入費の一部を助成します。

対象者	以下の①～④のすべてに該当する人 ①申請時点で市内に住民票がある人 ②がんと診断され、その治療を過去に受けた、または現在受けている人 ③がん治療に伴う脱毛または手術などによる乳房の変化に対する補整具を購入していること ※購入から申請までには期限があります(以下、申請期限を参照) ④過去に県内他市町村の同様の制度で同じ種類の補整具の購入助成を受けていないこと
助成対象品	●ウィッグ…がん治療に伴う脱毛に対応するために着用するもの ●乳房補整具…手術などによる乳房の変形を補うための補整下着、補整パッドまたは人工乳房
助成金額	購入費用(税込み)の <b>2分の1の金額(上限20,000円)</b> を助成(1円未満の端数は切り捨て) ※1人につき、ウィッグ・乳房補整具それぞれ1回限り
申請期限	<b>助成対象品を購入した日の翌日から1年以内</b>
申請から助成金交付までの流れ	①補整具の購入…ウィッグ・乳房補整具を購入してください。購入時には領収書を必ず受け取ってください。 ②助成金の申請…必要書類を健康推進課へ郵送(〒470-1195 住所不要)、豊明市電子申請・届出システム、または直接 ③申請者へ支払い…市が申請内容を審査し、交付決定通知書を郵送するとともに、指定の口座に助成金を振り込みます。



豊明市電子申請・届出システム



市ホームページ

## アルコール依存症家族教室

問 桶狭間病院藤田こころケアセンター医療福祉相談室  
☎ 0562-97-1361

医師、看護師、心理士、作業療法士、精神保健福祉士の専門職による講義とフリートーク

- とき** 5月11日(出)午後2時～4時※毎月1回第2土曜日
- ところ** 桶狭間病院藤田こころケアセンター5階 講義室
- 対象** アルコール問題でお悩みのご家族
- 参加費** 1人500円(資料代、お茶代)
- 申込み** 開催1週間前までに電話にて。それ以降は要相談。  
※詳細は同病院ホームページをご確認ください。



藤田こころケアセンター  
家族教室



## 市民歩け歩け運動

問 生涯学習課文化・スポーツ係 ☎ 0562-92-8317

- とき** 6月2日(日)午前7時～8時(雨天決行)
- ところ** 二村山地蔵尊前集合

※保険などへの加入はしていません。自己責任で事故やけがに注意してください。



隙間時間に+10(プラステン)!

# +10から始めよう!

## ●+10(プラステン)とは…

+10とは健康寿命を延ばすために、「今よりも10分・10回多く体を動かす」という呼びかけで、市でもちょっとした運動を紹介しています。

便利なものが増える中で、体を動かす機会はだんだんと減ってきてしまっています。運動習慣のある人の割合は20~64歳で20%前後と5人に4人は運動習慣がありません。

そこで令和6年度はこのコーナーで「隙間時間を活用しよう」をテーマに日常生活での隙間時間を活用したちょっとした運動を紹介していきます。

## ●運動不足になっていませんか?

適度な運動は生活習慣病を予防するためにとても効果的です。活動量を10分増やすことで病気の発症や死亡のリスクが3%抑えられるとも言われています。特に血圧や、血糖値、中性脂肪などの値を下げる効果があります(目標は1日60分、高齢の人は1日40分を目指してみましょう)。

忙しい毎日の中でまとまった時間を作ることはハードルが高いですが、体を動かす機会は日常生活の中にたくさん隠れています。まずは毎日、今よりも10分多く歩くことから始めてみましょう!

今より10分・10回多く体を動かすこと(+10)で、健康を手に入れましょう!



## ★次回のテーマ「通勤中の+10」

### 安全のために

- ・体を動かす時間は少しずつ増やしていく
- ・体調が悪い時は無理をしない
- ・病気や痛みのある場合は、医師や健康運動指導士などの専門家に相談する

問 健康推進課健康推進係 ☎ 0562-85-3009

ぜひ献立の参考にしてください



第2次 とよあけ健康21計画

## とよあけヘルシーレシピ

認定 No.73

個人部門 ◆ 考案:愛知県立豊明高等学校 三輪咲花さん

## なんちゃってチヂミ

野菜1人  
90g



### 材料(2人分)

- キャベツ …… 60g
- にんじん …… 約1/2本
- ネギ …… 約1/2本
- 小麦粉 …… 80g
- 片栗粉 …… 20g
- 卵 …… 1個
- 水 …… 100ml
- しょうゆ …… 15ml
- 酢 …… 10ml
- すりごま …… 少々
- 豆板醤 …… 少々
- ごま油 …… 少々

### 作り方

- 1 小麦粉、片栗粉、卵、水を混ぜる。
- 2 キャベツ、にんじん、ネギを千切りにして、①に混ぜる。
- 3 フライパンにごま油をひき、両面に焼き色がつくまで焼く。
- 4 しょうゆ、酢、すりごま、豆板醤を混ぜ、たれを作る。

その他の認定レシピは市ホームページに掲載中



市ホームページ

「とよあけヘルシーレシピ」を募集中です。詳しくは市ホームページをご覧ください。

問 健康推進課健康推進係 ☎ 0562-85-3009



／ 毎回約60人が参加しています!ウォーキング推進員がご案内します! /

## とよあけ健康ウォーキング

問 健康推進課健康推進係 ☎ 0562-85-3009

今回のコースは新しく作ったコースです!一緒に歩きましょう!

- と き 5月24日(金) <雨天中止>
- 受 付 午前8時40分~8時55分
- 集合・解散場所 中央公園(ひろば)

- コース ショートコース「琵琶ヶ池コース」  
約4.5km(約1時間30分)
- ロングコース「境川あじさいロードコース」  
約7.2km(約2時間25分)

持ち物 タオル、飲み物

※当日コース変更をする場合があります。集合場所の変更はありません。

参加すると、とよあけ健康大金星マイレージ5星(ポイント)もらえます。



健康推進課で配布しています

- 雨天中止。判断に迷う場合は、当日の午前8時15分以降に健康推進課へお問い合わせください。
- 申込不要。当日は、集合場所へ直接お越しください。
- 集合場所には十分な駐車スペースがありません。公共交通機関の利用や乗り合わせにご協力ください。
- 保険などへの加入はしていません。自己責任で事故やけがに注意してください。
- 集団でのウォーキングのため、推進員が安全確保などの注意を促す場合があります。

★ウォーキング推進員大募集!★



# 5月 子育て情報アラカルト

「とよあけ予約サポート」のアクセス方法  
とよあけ子育てアプリ、市ホームページ、  
または二次元コードよりアクセスしてください。



そ  
う  
だ  
ん

名称	とき	ところ	内容
育児相談	1日(水)・8日(水)・15日(水)・29日(水) 午前10時～11時	保健センター	身長・体重を測りながら、保健師・管理栄養士がお子さんの成長発達や子育ての相談を実施しています。 <b>持ち物</b> 母子健康手帳、バスタオル、おむつなどのお出かけセット <b>申込み</b> 「とよあけ予約サポート」 ※前日までに予約必須 <b>問合せ</b> 子育て支援課おやこ健やか係
	22日(水)午前10時～11時	子育て支援センター「たけのこ」	
障がい児・発達相談	月曜～金曜日(祝日を除く) 午前9時～午後5時	豊明市児童発達支援センター「どんぐり」	●満18歳未満の子どもの障がい・発達に関する相談 ●障がい児福祉サービスの相談や、関係機関との連絡調整および情報提供など
その他 子育てに関する相談	月曜～土曜日(祝日を除く) 午前9時～午後4時	子育て支援センター「たけのこ」	子育てに関することは、子育て支援センターにお気軽にご相談ください。

## 子育て支援センター「たけのこ」(時間で入れ替え制)

※市ホームページで利用時間帯をご確認ください。  
未就学児親子が自由に利用できます。  
ぜひ遊びにきてください。



## 桜花学園大学・名古屋短期大学子育て支援室(さくらんぼ)

子育て交流会を本学7号館1階子育て支援室(プレイルーム)で行っています。  
詳しくはホームページ「チャイルドエデュケア研究所」にてご確認ください。  
**URL** <http://www.ohkagakuen-u.ac.jp/koso/home.html>



### ●子育て支援センターの主な行事

名称	とき	ところ	対象	内容	定員	申込み
はじめまして赤ちゃんの会	8日(水) 午後1時30分～	子育て支援センター「たけのこ」	令和5年12月生まれのお子さんと保護者	ふれあい遊びと交流会	10組	「とよあけ予約サポート」
びよびよ広場(旧0歳児集まれ)	10日(金) 午後1時30分～		0歳児(5～11か月)のお子さんと保護者	ふれあい遊びと交流会	10組	子育て支援センター「たけのこ」へ直接
にこにこ広場	28日(水) 午前10時～		1歳以上の お子さんと保護者	親子遊び、手遊び、絵本、簡単な製作	10組	

あ  
そ  
び

名称	とき	ところ	その他
親子で遊びましょう(自由参加)	2日(水)・16日(水)午前10時30分～	全児童館	親子で触れ合い遊びなどをします。日程変更がある場合がありますので、各児童館へお問い合わせの上、お出かけください。
多胎児交流会(さくらんぼの会)	5月はお休みです	子育て支援センター「たけのこ」	
保育園≪子育てルーム≫(自由参加) 各保育園に直接お出かけください。	14日(水)午前10時～11時	青い鳥・栄・南部・西部	0歳～就学前の乳幼児と保護者対象 ※動きやすい服装でお出かけください。
	21日(水)午前10時～11時	二村台・館・中部	
	30日(水)午前10時～11時	むつみ	
幼稚園で遊ぼう!(自由参加) 各幼稚園にお問い合わせの上、直接お出かけください。	27日(月)午前10時～11時30分	暁幼稚園	☎0562-97-1266
	20日(月)①午前9時45分～10時20分 ②午前10時50分～11時30分	リジョイス幼稚園	①1歳3か月まで ②1歳3か月～未就園児 ☎0562-92-1943
	8日(水)・15日(水)午前10時～11時30分	豊明幼稚園	☎0562-92-3121
	①23日(水)午前10時～11時30分 ②30日(水)午前10時～11時30分	星の城幼稚園	①親子ふれあい遊び ②楽しいお話し パネルシアター ☎0562-92-3751
	11日(土)午前9時～11時30分	名短付属幼稚園	☎0562-97-1308

ま  
な  
び

名称	とき	ところ	対象	内容	定員	申込み
マタニティクラス「赤ちゃんの特徴を知ろう編」	24日(金) 午後1時30分～3時	保健センター	妊婦さんとご家族	赤ちゃんの特徴や知られざる能力を知って産後の生活をイメージしながら赤ちゃんを迎える準備をしませんか。DVD視聴や赤ちゃんのお世話の体験があります。	32人 ※定員になり次第締め切り。	「とよあけ予約サポート」 <b>問合せ</b> 子育て支援課 おやこ健やか係
ファミリークラス「安心プレママ!子育てサポート編」	21日(水) 午後1時20分～2時30分 ※子育て支援センターの状況により、時間が変更となる場合があります。ご了承ください。	子育て支援センター「たけのこ」	妊婦さんとご家族	妊婦さんにこれからの生活に役立つ子育ての情報をお伝えします。	14人	
離乳食講習会(前期)	27日(月) ①午後1時10分～1時55分 ②午後2時30分～3時15分		離乳食を開始する お子さんと保護者	管理栄養士の講話と試食。	①②各回 定員10組	
離乳食講習会(後期)	21日(水) 午前10時30分～11時30分	保健センター	9～11か月ごろの 3回食を始める お子さんと保護者	管理栄養士の講話と試食。	定員 10組	

**問合せ・申込み** 各施設は、上記以外の行事や相談も行っていますので、お気軽にお問い合わせください。

子育て支援センター「たけのこ」	☎0562-85-1501 ☎080-9275-2474(相談専用)
豊明市児童発達支援センター「どんぐり」	☎0562-85-6661
子育て支援課おやこ健やか係	☎0562-85-3950
ファミリー・サポート・センター	☎0562-92-5515
桜花学園大学・名古屋短期大学チャイルドエデュケア研究所	☎0562-97-1306



### ふぁみさぼ依頼会会員入会説明会

※説明には1時間程度かかります。

**とき** 月曜～金曜日(祝日を除く)  
午前8時30分～午後4時(随時)

**ところ** ファミリー・サポート・センター

**とき** 7日(水) 午前10時30分～11時30分  
**ところ** 子育て支援センター「たけのこ」  
※事前にお申し込みください。



# 乳幼児健診

問 子育て支援課おやこ健やか係  
☎ 0562-85-3950

名称	対象	とき	受付時間	ところ	備考
3か月児健診	令和6年1月生	5月9日(休)	個別にご案内します	保健センター	○対象児には健診日時と詳細を個人通知しています。 ○内容を確認し、必要事項を記入の上、お持ちください。
	令和6年2月生	6月12日(休)			
1歳6か月児健診	令和4年10月生	5月8日(休)			
	令和4年11月生	6月5日(休)			
2歳3か月児歯科健診	令和4年1月生	5月7日(火)			
	令和4年2月生	6月3日(月)			
3歳児健診	令和3年4月生	5月1日(休)			
		5月2日(休)			
	令和3年5月生	6月4日(火) 6月6日(休)			

## 子どもの予防接種

子どもの予防接種には、国が定めた定期予防接種(ロタウイルス、ヒブ感染症、小児の肺炎球菌感染症、B型肝炎、4種混合、5種混合、BCG、MR、水痘、日本脳炎、2種混合、ヒトパピローマウイルス)と、任意で受ける予防接種があります。母子健康手帳を確認して、ワクチンの種類ごとにそれぞれ接種に適した時期に予防接種をしましょう。

★転入などの関係で、健診案内が送付できない場合があります。健診1週間前になっても案内が届かない場合は、子育て支援課へお問い合わせください。

## 妊娠中の講座も毎月開催!

詳細はP27「子育て情報アラカルト」をご覧ください。

# ふあみさぼ提供会員講習会

問 ファミリー・サポート・センター  
☎ 0562-92-5515

子どもの一時的預かりや送り迎えなどの手助けをしてくださる提供会員を募集しています。空いている時間に地域の子育て支援をしませんか。

対象 市内在住でお手伝いを希望する人

申込み ファミリー・サポート・センターへ電話にて

とき	講習内容	ところ
5月15日(休)	午前9時~10時	市役所新館1階 会議室6
	午前10時~11時	
	午前11時~正午	



やまざき すず  
山崎 涼 ちゃん  
おねえちゃんの事が大好きなすずちゃん!  
これからも2人仲良くね!!

三崎町



まつもと そら  
松本 空 ちゃん  
くるくる髪の毛がチャームポイント!

阿野町



こいけ ももな  
小池 桃菜 ちゃん  
ももちゃん、生まれて来てくれてありがとう♡大好きだよ♡

新田町



二村台

みやはら こうたろう  
宮原 康太郎 ちゃん  
甘えん坊でおっとりな康くん!

みやはら しんたろう  
宮原 紳太郎 ちゃん  
やんちゃで活発な紳くん!



いとう さきと  
伊藤 咲翔 ちゃん  
これからもわんぱく元気に大きくなってね!大好き♡

沓掛町



みうら のあ  
三浦 騎空 ちゃん  
祝1歳♡おめでとう  
Te Amo muito♡

## お子さんの写真を募集しています

市内在住で令和5年7月生まれのお子さんを募集。お子さんが写っている写真(L版プリント・裏面にお子さんの名前を記載)または画像データ(メール添付)と郵便番号・住所・保護者とお子さんの氏名(ふりがな)・生年月日・電話番号・20字前後のメッセージを記入の上、〒470-1195 秘書広報課「ハローベビー」係へ郵送、メールまたは直接。

掲載号 2024年7月号

締切日 5月16日(休)

秘書広報課秘書広報係  
☎0562-92-8360  
✉kohoh@city.toyoake.lg.jp  
※応募者多数の場合は抽選となります。  
※郵送、メールの送受信にご不安な場合は、応募後に秘書広報課へご確認ください。



## 特別支援学校の体験入学

問 学校教育課学校教育係 ☎ 0562-92-8316

県教育委員会では、来年度に小・中学校入学予定で障がいの可能性があると思われるお子さんとその保護者を対象に、特別支援学校の様子を知っていただくため、体験入学を実施します。

- 大府もちのき特別支援学校 (☎0562-46-3011/大府市)
  - と き 【小学部】7月22日(月)
  - 【中学部】6月11日(火)・13日(水)
  - 対 象 知的の発達に遅れのあるお子さん
- 港特別支援学校 (☎052-651-3710/名古屋市港区)
  - と き 【小学部】9月18日(水)・26日(木)
  - 対 象 手足の不自由なお子さん
- 大府特別支援学校 (☎0562-48-5311/大府市)
  - と き 7月9日(火)、10月23日(水)
  - 対 象 病気療養をしているお子さん
- 名古屋盲学校 (☎052-711-0009/名古屋市千種区)
  - と き 8月23日(金)
  - 対 象 目の不自由なお子さん
- 千種聾学校 (☎052-711-4121/名古屋市千種区)
  - と き 【小学部】5月28日(火)
  - 対 象 耳の不自由なお子さん
- 名古屋聾学校 (☎052-762-6846/名古屋市千種区)
  - と き 【中学部】6月6日(木)
  - 対 象 耳の不自由なお子さん

※詳しくは、直接各学校へお問い合わせください。各特別支援学校では、体験入学以外の日にも随時相談に応じています。

## 障がい者地域自立支援協議会企画 障がいのあるお子さんの進路に関する相談会(福祉版)

問 障がい者基幹相談支援センター「フィット」 ☎ 0562-91-1760

障がい福祉サービスについての説明、事業所(生活介護、就労系事業所など)紹介、相談会です。お子さんが力を発揮して活躍するためのサポート体制をつくりませんか。福祉サービス未利用の大人の参加も歓迎します。

みなさまのご来場をお待ちしています。

と き 6月18日(火)午前10時～正午(受付開始:午前9時30分)

ところ 総合福祉会館 大会議室

対 象 障がいをお持ちの児童の保護者、福祉サービスに関心のある人

参加費 無料

申込み 障がい者基幹相談支援センター「フィット」へ電話または申込みフォームより



申込みフォーム

## 令和6年度家庭教育学級生募集

問 生涯学習課生涯学習係 ☎ 0562-92-8317

子どもを育てる上で役立つ内容を、楽しく仲間と学びませんか。子育て中の保護者の縁をつなぐ学級です。

対 象 市内幼稚園(暁幼稚園、リジョイス幼稚園、豊明幼稚園、星の城幼稚園)・小学校・中学校に在籍するお子さんをお持ちの保護者

内 容 講義・実習など、1回約2時間、年間4～5回程度。

申込み 生涯学習課へ電話、メール(☎ shogaku@city.toyoake.lg.jp)、または直接

※4月21日(日)に申込みは一旦締め切りましたが、各学級に空きがありますので引き続き募集します。

## 児童館からのお知らせ

問 子育て支援課児童係 ☎ 0562-85-3950

### 5月 児童館の行事案内

場所	電話番号	行事名	期間	時間	対象
ちゅうぶ 中央	☎93-6601	一輪車検定	14日(火)	午後3時30分～	小学生
		サイコロクエスト	31日(金)	午後3時30分～	小学生
なんぶ 南部	☎97-7575	体を使って遊ぼう	20日(月)～22日(水)	午後3時30分～	小学生
		手芸	30日(木)	午後3時15分～	小学3年生以上
ほくぶ 北部	☎92-3337	こまタイム	11日(土)	午後2時～	小・中学生
		つなはぐ会	25日(土)	午後3時～	小・中学生
せいぶ 西部	☎98-2200	一輪車月間	5月中	午後3時30分～	小学生
		作ってみよう	13日(月)・14日(火)	午後3時30分～	小学生
ひまわり	☎97-4331	一輪車検定	13日(月)～18日(土)	午後3時45分～	小・中学生
		作ってみよう	20日(月)～25日(土)	午後3時30分～	小・中学生
コスモス	☎95-2529	壁面工作	13日(月)～31日(金)	午前9時～11時30分	幼児親子
		将棋クラブ	毎週金曜日 (3日(金・祝)はお休み)	午後4時～	小学生
おおみや 大宮	☎93-8808	チャレンジ	14日(火)・15日(水)	午後3時20分～	小学生
		不思議発見	16日(木)	午後3時30分～	小学2年生以上

※上記行事は、変更または中止となる可能性があります。開催の有無は、各児童館にご確認ください。

## 小学生のみんな、児童館へ遊びに来ませんか

児童館は、1年生になったら1人で遊びに来ることができます。お家の人と安全な道や交通ルールを確認して、児童館へ遊びに来てください。いろいろな遊びを用意して待っています。

### ● 親子教室のお知らせ

5月から全児童館で2歳児親子教室が始まります。市内1か所の児童館で登録をすることができます。触れ合い遊びや季節の行事などを親子で一緒に楽しみませんか？

### ● 母の日のプレゼント作り

お母さんへ日ごろの感謝の気持ちを込めて「花さく ありがとうカード」を作ろう！

※見本が子育て支援課窓口と各児童館にあります。

と き 4月23日(火)～5月10日(金)

午後3時30分～

※日時は各館により前後する場合があります。

ところ 各児童館

対 象 小学生





とよあけ市民大学「ひまわり」

“市民による市民のための市民講座”です。今まで行政中心だった講座を市民と行政が協働して運営しています。市民の誰もが講師になって教え、生徒になって学ぶ、市民の楽しい交流の場が広がっています。

# とよあけ市民大学「ひまわり」からのお知らせ

## ●開校12年目前期講座開催中

前期講座が始まりました。講座に空きがあればお申し込みできますので事務局にお問い合わせください。

## ●受講生に称号認定証授与(3月15日現在)

学士認定者には「講座体験1日無料チケット」を、修士・博士認定者には「鶴の家」の「お菓子引換券」を講座開催時にお渡ししています。使用期限がありますのでご確認ください。

称号	取得単位	認定者	累計	称号	取得単位	認定者	累計
学士	10	77	853	博士	40	18	104
修士	20	48	383	名誉博士	120	0	1

## ●講師へ感謝状授与(6期以上12単位を与えた講師)

毎期、充実した楽しい講座開催をありがとうございます。

- 山口宗緒(納緒子) …… テーブル茶道、生花アレンジなど
- Lisa …… 美☆瘦☆癒のベリーダンス
- ウクレレしょうべい …… ウクレレと一緒に歌いましょう
- 早川志津絵 …… はじめて出会うフラダンス

## ●ゴールデンウィークのお休みについて

事務局は、4月30日(火)、5月1日(水)・2日(木)お休みをいただきます。

## ●バナー広告募集中●

PRと市民の生涯学習活動への社会貢献としてお力添えください

## 【事務局】とよあけ市民大学「ひまわり」

共生交流プラザ「カラット」北館2階 総合受付内  
☎0562-92-8817  
午前10時～午後2時(土曜・日曜日、祝日を除く)



ホームページ



公式LINE

令和6年度 県陶磁美術館・市生涯学習課

## 「出張!陶芸館」inとよあけ

～あなたのまちに、陶芸館がおじゃまします～



県陶磁美術館  
ホームページ

☎ 県陶磁美術館陶芸館(岩淵)

☎ 0561-84-7474

## 5月「アロマポットをつくろう!」



**とき** 5月19日(日)午後1時30分～4時

**ところ** 陶芸の館(大蔵池公園内)

**対象** どなたでも

**定員** 20人※応募者多数の場合は抽選 **参加費** 1,500円

**申込み** 県陶磁美術館ホームページより、豊明市電子申請システムにて受け付け  
※抽選結果を必ずご確認ください。申込締切は5月12日(日)です(抽選結果は5月14日(火)ごろお知らせします)。

**主催** 県陶磁美術館・市生涯学習課

**その他** 令和6年度は、8月まで毎月第3日曜日に「出張!陶芸館」inとよあけを開催する予定です。詳細は随時県陶磁美術館ホームページをご覧ください。



※茶葉とろうそくは付きません。

## 歴史民俗資料室からのお知らせ

開室日 毎週金曜・土曜日  
午前10時～午後4時

☎ 生涯学習課文化・スポーツ係 ☎ 0562-92-8317

### 収蔵庫の見学ができます

昭和の生活用品をはじめとした民具が多数!生活の移り変わりが分かるものを集めました。年2回の公開のため、ぜひお越しください!

**とき** 5月6日(月・休)

収蔵庫の様子



### ワークショップ

#### 「けん玉名人がやって来る!」

日本けん玉協会1級指導員・寺嶋学氏の指導の下、けん玉を楽しみましょう。

**とき** 5月6日(月・休)  
午前10時30分～正午

**ところ** 共生交流プラザ「カラット」南館1階  
歴史民俗資料室(体験学習室)

### ガチャガチャマシンで

#### 缶バッジプレゼント

クイズに回答したお子さんには、素敵な缶バッジをプレゼント。親子でもご参加ください。



### 民具の寄贈を募集中

今後の企画展や回想法の活用に向けて主に昭和30年～40年代に使われた民具を募集しています。詳細は市ホームページをご覧ください。

市ホームページ

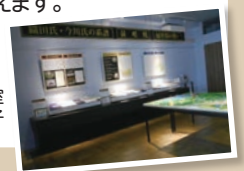


### 常設展示室

#### 「桶狭間の戦いコーナー」の展示替えを行います

廊下側に展示パネルを増設し、展示室内の史料を一部入れ替えます。

常設展示室の様子



# 施設行事

のご案内

## 文化会館

☎0562-93-3310



### 自主事業

#### 第57回ふれあいの館 櫻庵

～寄せ植え講座:春のお花の寄せ植えを楽しもう～

**と き** 5月8日(水)午前11時15分～正午(開場:午前11時)

**と ころ** 茶室「櫻庵」

**料 金** 500円※お抹茶とお菓子代含む

### 自主事業

#### 豊明市文化会館サポーター 入会のご案内

有料サポーター随時募集!お得な特典もお見逃しなく!

**申込み** 申込書に必要事項を記入の上、文化会館へ直接

### 自主事業

#### 林家木久扇 卒業記念落語会

3月に「笑点」を卒業した林家木久扇師匠の卒業記念落語会を豊明で開催!

**と き** 6月29日(土)午後2時～(開場:午後1時30分)

**と ころ** 大ホール

**料 金** 【全席指定】一般4,000円

**申込み** 文化会館へ電話、または直接

### 自主事業

#### とよぶん交流ボランティア 登録者募集!

文化会館で開催するイベントと一緒に盛り上げるボランティアを募集します!ご自身が持つ知識や技術を役立てる機会を探している人、事業運営に興味がある人、普段の生活から一歩踏み出してみたい人…。文化会館職員と一緒にイベントづくりを楽しみましょう!

**対 象** 市内を中心に活動する個人や団体

**料 金** 登録無料

**申込み** エントリーシートに必要事項を記入の上、文化会館へ直接※先着順

### 文化協会

#### みどりの文化祭

##### ●文化展

**と き** 5月4日(土・祝)・5日(日・祝)  
午前10時～午後4時

**と ころ** ギャラリー、会議室1・2

**料 金** 無料

##### ●芸能発表会

**と き** 5月5日(日・祝)  
午前10時～午後4時

**と ころ** 大ホール

**料 金** 無料

##### ●歌謡祭

**と き** 5月4日(土・祝)  
午前10時～午後5時

**と ころ** 小ホール

**料 金** 無料

##### ●呈茶

**と き** 5月5日(日・祝)  
午前10時～午後3時

**と ころ** 茶室「櫻庵」

**料 金** 500円



## 図書館

☎0562-92-4946



●休館日/ 5月…7日(火)・13日(月)・20日(月)・27日(月)・31日(金)  
6月…3日(月)・10日(月)・17日(月)・24日(月)・28日(金)



### おはなし会【午前11時～11時30分】

- 毎月第1・第3火曜日【出演:おはなしぼん】  
5月21日※7日はお休みです。
- 毎月第1・第3日曜日【出演:グループガブ】  
5月19日※5日はお休みです。
- 毎月第2・第4木曜日【出演:らぶっくす】  
5月9日、23日

### 音楽を楽しむ会

- 毎月第2土曜日 5月11日午前10時～正午  
オペラの世界⑥  
ワーグナー「ワルキューレの騎行」  
～ワーグナー・オペラ名場面集/  
歌劇「タンホイザー」ハイライト



### 映画会

- 毎月第2または第4土曜日 5月25日午後2時～  
「野球部に花束を」(一般向け/99分)  
出演:醍醐虎汰朗、黒羽麻璃央 ほか

### 展示

- 「美術協会小作品展」(水彩など) 5月9日(木)～5月17日(金)
- 「水彩画サークル展」 5月21日(火)～5月29日(水)

### ゆっくり朝ヨガ

**と き** 6月1日(土)午前7時30分～8時30分※雨天中止時の予備日6月8日(土)

**と ころ** 勅使テニスコート **定 員** 25人 **参加費** 500円

**対 象** 中学生以上※住所は問いません。

**持ち物** 運動のできる服装、ヨガマット、飲み物

**申込み** 5月1日(水)～10日(金)(必着)にて往復はがきに必要事項を記入の上郵送、または福祉体育館ホームページより

**受講決定** 5月15日(水)以降に返信はがきまたはメールにてお知らせします。

**追加募集** 定員に達していない場合は追加募集をします。5月29日(水)午前9時受付開始(先着順)。空き状況は5月28日(火)に公開します。

## 福祉体育館

☎0562-93-5001



往復はがきの書き方

往信(表)	返信(裏)	返信(表)	往信(裏)
63 往信 470-1123 豊明市福祉体育館内 「ゆっくり朝ヨガ」係行	※返信欄です 記入しないでください	63 返信 〇〇〇-〇〇〇 申込者住所 (建物名・号室まで) 申込者氏名様	ゆっくり朝ヨガ 郵便番号・住所 氏名(ふりがな) 年齢 電話番号



友好  
自治体

コーナー

## 豊根村 芝桜まつり2024

問 茶臼山高原協会 ☎ 0536-87-2345

問 湯〜らんどパルとよね ☎ 0536-85-1180



茶臼山高原にて「芝桜まつり2024」を5月11日(土)～6月2日(日)の間、開催します。園内にある観光リフトに乗って山頂へ登れば、約40万株7種類の芝桜の絨毯をご覧いただけます。また、土曜・日曜日、祝日の夜はライトアップを行い、昼間とは違った幻想的な雰囲気を楽しむことができます。

その他にも、「魔法のほうき」や、「花のドレス」での写真撮影、恋人の聖地としてのパワースポットなど、春の茶臼山を満喫してください。茶臼山で楽しんだ後は、豊明市民は無料で入浴できる、「湯〜らんどパルとよね」にぜひお立ち寄りください。

長野県  
上松町

## 第67回信州木曾・上松赤沢森林浴

問 上松町観光協会 ☎ 0264-52-1133



上松町観光協会  
ホームページ

4月27日(土)から令和6年度の赤沢自然休養林が営業開始となりました。ご家族やお友達とお誘いあわせの上、新緑の爽やかな景色の中で森林浴やウォーキングなどに訪れてみてはいかがでしょうか。

また、5月26日(日)には第67回信州木曾・上松赤沢森林浴を赤沢自然休養林で実施します。募集開始になりましたら申込方法などを上松町観光協会ホームページでお知らせします。



## 届けよう あなたの声を 市長まで

問 秘書広報課秘書広報係

☎ 0562-92-8360

### 市長への手紙・ファックス・Eメールのご案内

市民のみなさまから広く市政に関するご意見・ご提言をお聴きし、市政に反映させるため、「市長への手紙・ファックス・Eメール」の制度があります。豊明市を「みんなであつなぐ しあわせのまち とよあけ」にできるよう、みなさまの声を直接、市長に届けてみませんか。

手紙・ファックス・Eメールいずれの方法も任意の様式でも受け付けていますが、回答の送付や内容確認のため、次の事項を必ずご記入ください。

①住所 ②氏名 ③電話番号 ④返信希望の有無

#### 提出方法

手紙	市内公共施設に設置されている専用はがきに記入の上、投函。また、専用はがき以外でも受け付けますので、〒470-1195(住所不要)豊明市長(秘書広報課)宛てに郵送
ファックス	任意の用紙に必要事項を記入の上、送信 FAX / ☎ 0120-056-260(通話料無料) FAX 0562-92-7337(通話料有料)
Eメール	市ホームページトップページ内の「市長へのEメール」コーナーを選択し、入力フォームに必要事項を入力の上、送信または直接メール(☎shicho@city.toyoake.lg.jp)へ送信





# 5月31日は 世界禁煙デー

WHO(世界保健機関)は

令和6年度、「たばこ産業の干渉から子どもたちを守る」をテーマにしています。

市でも5月31日～6月6日は「禁煙週間」として、「たばこから子どもたちを守る」をテーマに禁煙についての知識の普及を図る目的で啓発活動を行います。

## たばこが周囲の人に及ぼす影響

たばこを吸うことで体に有害な物質を取り込んでしまっていることは周知の事実ですが、副流煙(たばこの先端から出る煙)は喫煙者が吸っている主流煙より有害性が高く、発がん性も高いといわれています。他にも室内や車内で喫煙すると壁などにたばこの煙の成分が付着し、そこから有害物質が長期間にわたり揮発することが分かっています。

そのため、その場に人がいなかったとしても吸ったその人の持ち物や吸った場所に付着した有害成分が周囲の人に大きな害を及ぼしてしまいます。



## 子どもは歩く禁煙マーク

子どもの受動喫煙は、気管支ぜんそくやアトピー性皮膚炎の悪化や食物性アレルギーの悪化の原因となっています。子どもたちの病気やアレルギーを予防し、悪化を防ぐためにも、たばこから子どもたちを守る事が重要です。

その場に子どもがいなくても、子どもが使うものにたばこの煙の成分が付着することで子どもに害が及んでしまいます。子どもがいる前で喫煙しないのはもちろんのこと、子どもの持ち物や子どもが入る可能性のある場所では喫煙しないようにしましょう。

「子どもは歩く禁煙マーク」を合言葉に、たばこから子どもたちを守りましょう

## 伝言板

市民のみならずからの情報です

### なんでもお手伝いします!

病院や買物に行きたい… 家事も大変になってきた… ちょっと手助けが欲しい…

¥ 登録費:1,000円 活動謝礼:550円/30分 交通費:500円/回(市内往復)

送迎謝礼:車で移動支援 活動謝礼+250円/回(市内片道)※市外の場合距離に応ず

問 申 NPOさわとよ ☎0562-97-8581(常時受付)

### 50代からの暮らしを変える整理収納術～無料相談会つき～

時 5月27日(月)午前10時～11時30分 所 共生交流プラザ「カラット」北館3階 活動室2

対 お家の片付けを頑張りたい人

定 8人程度 ¥700円 持 筆記用具

他 ご予約はyucacy、公式LINE(@752magcn)、または電話にて

問 整理収納アドバイザー野村まさみ ☎050-3479-7441

※電話に出られない場合は当日中にお電話します。

### 子供の結婚、心配じゃないですか?

子供の結婚のために親が今すぐできること相談会「親ができる婚活のコツ」

時 5月14日(火)午前10時30分～ 所 市内カフェ

対 30～40代の独身の息子を持つ人 定 5人(先着順) ¥無料(お茶代は自己負担)

問 全国結婚相談業教育センター 秦由美 ☎080-3068-5757

### グラウンド・ゴルフ 豊明市市長杯開催!

時 6月12日(水)予備日6月14日(金)午前8時30分～ 所 中央公園ひろば

¥ 500円(当日徴収)

持 運動のできる服装、飲み物(用具のない人は貸しクラブとボールあり。事前にご連絡ください)

申 6月5日(水)までに豊明市グラウンド・ゴルフ協会加藤へ電話にて

他 ・車でお越しの場合は、中央公園ひろば内に駐車可能です。

・男女それぞれ1位から5位は表彰あり(ラッキー賞、参加賞あり)

問 豊明市グラウンド・ゴルフ協会 加藤崎男 ☎090-6072-2297

## 伝言板の原稿募集中!

掲載号:2024年7月号

締切日:5月16日(木)

[申込み]

秘書広報課秘書広報係

☎ 0562-92-8360

FAX 0562-93-7736

✉ koho@city.toyoake.lg.jp

### 掲載不可内容

- 営利、宗教、政治、公序良俗に反するもの
- 入場料、参加費、会費(月換算)が1,000円を超えるもの
- 求人、求職に類するもの
- 事業者、指導者などが生徒を募集するもの

### 募集規定

- 申し込みはメール、ファックスまたは直接。
- 申込多数の場合は、市内の催し、団体を優先します。
- 内容は調整する場合があります。

とよあけの自然

コバンソウとヒメコバンソウ

～ 道端でよく見かける雑草 ～

コバンソウ(*Briza maxima* L.)は、道端や空き地など陽当たりのよい場所を好む雑草で、分類学上は、イネ科コバンソウ属の一年生草本(単子葉植物)です。4月下旬から初夏にかけて枝分かれした細い枝先に数個の小判型の小穂(イネ科植物の穂に相当)をつけ、成熟すると黄色くなることが名前の由来です。小穂は長径1～2cm、短径1cm程度の楕円形で、やや厚みがあります。なお、この小穂は、10から15個ほどの小花(両性花で花弁はなく、風媒によって分布域を拡げます)が鱗片状に集まったものです。

一方、ヒメコバンソウ(*Briza minor* L.)は、分類学的にもコバンソウと同じで、形態的にもよく似ています。生育環境もほぼ同じです。5月頃から7月にかけて、枝分かれした多



コバンソウ

ヒメコバンソウ

数の糸状の枝に多くの小穂をつけます。小穂は、長さ・幅とも4mm程度でコバンソウに比べて小さく、三角形をしています。また、1つの小穂には数個の小花が集まっています。ちなみに、ヒメとは小さいという意味です。どちらも、ヨーロッパ原産の帰化植物です。



小判草 ゆっくりと揺れ 速く揺れ

清崎 敏郎

文化財保護委員 鬼頭 邦英



マツリカはモクセイ科ソケイ属の一種で、東南アジアからインドの熱帯に生息する半蔓性の花木です。日本への渡来は『新撰類聚往来(丹峯和尚/明応〜永正頃)』草花并美木者の章に「茉莉花」とあることから、15世紀にはすでに渡っていたと考えられます。「えっ、熱帯花木なのに室町時代でも栽培できたの?」鋭いマツリカの耐寒性は10℃くらいです。この時代での栽培はかなり大変だったでしょうから、おそらく中国から伝わった本草書などの記述やお茶に混じって来た花弁の乾燥したものとして知られていたと考えられるべきでしょうね。「へえー。マツリカの花をお茶に混ぜるんですか?」そうですよ!マツリカ最大の特徴はその芳香性で、とても強い香りがします。マツリカの通称はジャスミン。ジャスミンティーとは緑茶にマツリカの花の芳香成分を染み込ませた

「好一朵美丽地茉莉花、好一朵美丽地茉莉花♪」って、いったい何ですの? いきなり見慣れない漢字をお並べになつて!「いやいや、失礼しました。初夏が近づいてくると、中国花文化研究家でもある身としては、ついこの歌を口遊んでしまうんですよ!これは「茉莉花」という歌で、モーリファア、つまりマツリカの花の歌です。」ということとは、今月はマツリカのお話ですね?」はい、これから真夏に向かってマツリカの花が旬になります。



香しいマツリカの花(北の魔女/PIXTA)

執筆／愛知豊明花き流通協同組合 理事長 永田 晶彦

ものなんですね。ちなみに本場中国でのジャスミンティーの呼称は茉莉花茶です。「お、またモーリファアに戻りましたね?」はい、冒頭の歌「茉莉花」は日本の歌でいえば「サツちゃん」とか、季節感でいえば「茶摘みの歌」のような、とてもその国の人の心に染みる歌なんです。音符が無いので伝わりづらいと思いますが、曲が流れば、きつとどこかで聴かれたことがあると思いますよ。この歌詞の意味は「とても綺麗なマツリカの花、あたり一面香しく、枝には花芽がいくつばい。匂い立つ真つ白な花をみんが褒めたたえます…」といった感じですが。さて、これから日々暑さが増し、お茶の時間が大切になっていきますが、たまには中国の愛唱歌などを聴きながら、ジャスミンティーというのも一興だと思えますよ。

# 5月・6月 相談窓口

相談無料。秘密厳守。お気軽にご相談ください。

【対象】★は市内在住、●はどなたでも

相談名	日時	予約	内容または相談	会場	問合せ・申込み		
子育て・教育相談	★児童	月曜～金曜日(祝日を除く) 午前9時～午後5時	不要	子ども(満18歳未満)の発達・しつけ・いじめ・不登校・非行など(電話相談可)	市役所新館2階 子育て支援課	子育て支援課(相談室) ☎91-0008	
	★育児	月曜～土曜日(祝日を除く) 午前9時～午後4時	不要	育児相談全般(電話相談可)	子育て支援センター 「たけのこ」	子育て支援センター 「たけのこ」 ☎080-9275-2474 (相談専用)	
	★教育	月曜～金曜日(祝日を除く) 午前9時～午後4時30分	不要	小中学生のいじめ・不登校など教育問題全般	電話相談	教育相談電話「ひまわり」 ☎92-1400	
悩み・困りごと相談	★法律	5月7日(火)、21日(火) 6月4日(火)、18日(火) 午前10時～午後3時 (正午～午後1時除く)	○各日 8人	相続、離婚、多重債務などの法律全般に関する弁護士による相談。相談日の前週の火曜日(閉庁日の場合はその翌開庁日)午前8時30分から電話にて予約受付。 ※同一年度中半年で1人1回までの利用。	市役所新館3階 会議室10	秘書広報課 ☎92-8360	
	★困りごと		不要	日常の困りごと全般の相談			
	★人権		不要	いじめ、偏見や差別、虐待、ハラスメント、LGBTなど			
	★行政	5月7日(火)、6月4日(火) 午前10時～午後3時 (正午～午後1時除く)	不要	国などの行政に関する苦情・要望など			
	★司法書士相談	5月9日(水)、6月13日(木) 午後1時30分～	○各日 5人	登記、相続、多重債務、成年後見など。相談日の前週の木曜日(閉庁日の場合はその翌開庁日)午前8時30分から電話にて予約受付。 ※同一案件は1人1回まで。			
	★一般市民相談	月曜～金曜日(祝日を除く) 午前9時～午後4時 (正午～午後1時除く)	不要	日常の暮らしの中で困った事。相談先がわからないとき。			市役所本館3階 秘書広報課
	消費生活相談	毎週月曜・水曜・木曜日 (祝日を除く) 午前10時～午後4時 (正午～午後1時除く) 毎週金曜日(祝日を除く) 午前10時～正午	不要	消費生活相談員による消費生活に関する相談(消費者と事業者間の商品やサービスの契約トラブル) 受付:午後3時まで(月曜・水曜・木曜日) 午前11時30分まで(金曜日) ※豊明市、日進市、東郷町、みよし市、長久手市に在住の人が対象です。			市役所本館2階 消費生活センター
弁護士相談	5月14日(火)、6月11日(火) 午前10時～正午	○各日 6人	弁護士による法律相談。相談日の前週の火曜日(閉庁日の場合はその翌開庁日)午前8時30分から電話にて予約受付。 ※市内在住・在勤の成人が対象です。 ※同一年度中半年で1人1回までの利用。	総合福祉会館	社会福祉協議会 ☎93-5051		
労働相談	●労働	6月7日(金)※5月は実施しません。 午後1時～4時	○3人	就労している人の労働問題の相談(相談日前日の正午までに電話にて予約受付)	市役所新館3階 会議室10	産業支援課 ☎92-8332	
	●若年者就職相談	5月8日(水)、6月12日(水) 午前11時～午後4時 ※上記以外の場合は「なごや若者サポートステーション」にて	予約優先	資格所有相談員による就職支援や職業適性検査の実施。 対象は15～49歳の未就労の人やその保護者。(電話相談可)	市役所新館3階 会議室10	産業支援課 ☎92-8332 なごや若者サポートステーション ☎052-700-2396	
	●職業紹介	月曜～金曜日(祝日を除く) 午前9時～午後4時	不要	求人、求職の無料紹介	商工会館	豊明市商工会 ☎93-6666	
	★ひとり親就業・生活相談	月曜～金曜日(祝日を除く) 午前9時～午後4時	○	相談員による就職、職業能力の向上に関する相談。電話相談も可。面談希望の場合は要予約。	市役所新館2階 子育て支援課	子育て支援課 ☎85-3950	
福祉相談	★介護(お年寄り)	月曜～金曜日(祝日を除く) 午前9時～午後5時	不要	高齢者の介護や暮らしの総合相談	地域包括支援センター	北部☎85-6622 中部☎85-3133 南部☎96-0808	
	★介護(認知症)	月曜～金曜日(祝日を除く) 午前10時～午後4時	不要	「認知症のひとと家族の会(愛知県支部)」による、認知症の人の介護に関する相談	電話相談	愛知県認知症電話相談 ☎31-1911	
	★成年後見巡回相談	5月21日(火)、6月18日(火) 午後1時30分～3時30分	○各日 3人	尾張東部権利擁護支援センターによる成年後見制度の相談	市役所本館1階 長寿課	尾張東部権利擁護支援センター ☎0561-75-5008	
	★障がい者	月曜～金曜日(祝日を除く) 午前8時30分～午後5時 5月11日(土)、6月1日(土) 午前9時～午後4時	不要	福祉サービス(障がい)の相談や、関係機関との連絡調整および情報提供など	総合福祉会館 2階	豊明市障がい者基幹相談支援センター「フィット」 ☎91-1760	
	★障がい児	相談については、P27子育て情報アラカルトをご覧ください。					
健康相談	★健康テレホン110番	月曜～金曜日(祝日を除く) 午前8時30分～午後5時	不要	健康上の相談	電話相談	健康推進課 ☎85-3009	
	★栄養・歯科相談	毎月第1水曜日(祝日を除く) 午前9時～11時	○	生活習慣病・食生活・歯に関する相談	瀬戸保健所 総合相談窓口 ☎0561-21-1699		
	★精神保健福祉相談	月曜～金曜日(祝日を除く) 午前9時～午後4時30分 (正午～午後1時除く)	不要	精神障がい者の医療・保健・福祉の相談 こころの悩みやうつ・ひきこもりの相談			
	★HIV、B・C型肝炎検査	毎週火曜日(祝日を除く) 午前9時～11時	不要	医師の都合により中止する場合がありますので、事前にお問い合わせください。			
その他	●建築	5月14日(火)、6月11日(火) 午前10時～午後3時 (正午～午後1時除く)	○	建築、リフォーム、宅地造成、開発、設計、融資の手続きなど。5月14日(火)は4月30日(火)、6月11日(火)は5月28日(火)までに電話にて予約受付。	市役所新館3階 会議室10	都市計画課 ☎92-1114	
	●不動産	5月13日(月)、6月10日(月) 午後1時30分～4時30分	不要	不動産売買などの不動産取引に関する事	市役所新館3階 会議室10		
	★年金	5月15日(水)、6月19日(水) 午前10時～午後3時 (受付は午後2時まで)	予約優先	国民年金、厚生年金の手続きなど 笠寺年金事務所にて予約受付	市役所新館3階 会議室10	笠寺年金事務所 ☎052-822-2512	



## TOYOAKE NEWS



デザイン／  
豊明高等学校  
イラストレーション部  
伊藤二葉さん



PRシール  
(原寸大)

# 豊明産農産物をPRするシールを作成しました

PRシールは、イメージや要望を豊明産直友の会役員のみなさまに事前にお聞きして、豊明高等学校イラストレーション部の生徒にデザインしていただきました。

3月8日(金)にはPRシールのデザイン発表に併せて、デザインを作成した伊藤二葉さんに感謝状を贈呈しました。

また、6月に地域の農産物の販売拠点となる産地直売施設のオープンを予定している、JAあいち尾東からも「豊明産の農産物をPRして、地産地消を推進する」という事業の趣旨に賛同し、感謝状を贈呈しました。

### PRシールの配布について

☎ 農業政策課農政係 ☎ 0562-92-8312

PRシールは4月下旬から配布していますので、希望する農家の人は、農業政策課までお越しください。

- 対象** 市内で作った農畜産物を出荷している人
- サイズ** 約3cm×4cm  
(1枚の台紙に20枚のシールが付いています)
- ところ** 農業政策課(本館2階14番窓口)で配布
- その他** シールの枚数には限りがあります。多くの枚数を希望する人は事前にご相談ください。

## 📷 今月の表紙

市役所では、事務職、技術職、保育士などさまざまな職種の職員が働いています。実際に市役所で働くさまざまな職種の職員を見ていただくことで、市役所の業務を身近に感じてもらえたら嬉しいです。ぜひ未来の豊明市を一緒につくりませんか。職員募集の詳細はP6をご覧ください。



### スマホで読む 広報とよあけ

「マチイロ」アプリをインストール  
  
マチを好きになるアプリ

### 声で聞く 広報とよあけ

草笛の会の協力  
で、音声データとして  
提供しています。



市ホームページ

### 外国語で読む広報とよあけ

Publicity from Toyoake City (英語) 豊明広報 (中国語)  
Thông tin thành phố Toyoake (ベトナム語)  
BOLETIM INFORMATIVO DE TOYOAKE (ポルトガル語)



市ホームページ

市の人口 4月1日現在 ( )は前月比 計 67,922人(-30) 男 34,475人(-26) 女 33,447人(-4) 世帯 31,023(+143)

※申し込みを使用した個人情報は、その申し込み以外の目的には使用しません。※広報とよあけに掲載されている二次元コードなどの外部サイトについては、市は一切責任を負いかねますので、ご了承の上ご利用ください。

広報とよあけは、再生紙を使用しています。